



## ประกาศเทศบาลเมืองสุโขทัย

เรื่อง แผนการจัดเก็บภาษีและพัฒนารายได้ ประจำปีงบประมาณ พ.ศ. ๒๕๖๖

ด้วยเทศบาลเมืองสุโขทัย ได้ดำเนินการจัดทำแผนการจัดเก็บภาษีและพัฒนารายได้ ประจำปีงบประมาณ พ.ศ. ๒๕๖๖ เพื่อให้การจัดเก็บภาษีอากร ตามพระราชบัญญัติภาษีที่ดินและสิ่งปลูกสร้าง พ.ศ.๒๕๖๒ และพระราชบัญญัติภาษีป้าย พ.ศ.๒๕๑๐ และที่แก้ไขเพิ่มเติม (ฉบับที่ ๒) พ.ศ.๒๕๖๔ ซึ่งกำหนดให้เทศบาลเป็นองค์กรปกครองส่วนท้องถิ่น ที่มีอำนาจหน้าที่ในการจัดเก็บภาษีดังกล่าว และเพื่อเป็นการเพิ่มประสิทธิภาพการปฏิบัติงานด้านการจัดเก็บภาษี และเร่งรัดการจัดเก็บภาษี ของเทศบาลเมืองสุโขทัย ให้เป็นไปด้วยความเรียบร้อย มีประสิทธิภาพ ถูกต้อง ทันตามกำหนดระยะเวลา จึงได้กำหนดแผนการจัดเก็บภาษีและพัฒนารายได้ โดยกำหนดผู้รับผิดชอบ ระยะเวลาการเสียภาษี ขั้นตอนการดำเนินการ ช่วงเวลาดำเนินการจัดเก็บ เทศบาลเมืองสุโขทัยจึงขอประกาศใช้แผนการจัดเก็บภาษีและพัฒนารายได้ ประจำปีงบประมาณ พ.ศ. ๒๕๖๖ ตามเอกสารแนบท้ายประกาศนี้

จึงประกาศให้ทราบโดยทั่วกัน

ประกาศ ณ วันที่ ๑๐ ตุลาคม พ.ศ. ๒๕๖๕

(นางสุชาดา พันธนา)

นายกเทศมนตรีเมืองสุโขทัย

แผนการจัดเก็บภาษีและพัฒนารายได้  
ประจำปีงบประมาณ พ.ศ.๒๕๖๖



กองคลัง ฝ่ายพัฒนารายได้  
เทศบาลเมืองสุโขทัย  
อำเภอสุโขทัย จังหวัดนราธิวาส



Saraban-kolokcity@lgo.mail.com

# ..แผนการจัดเก็บภาษีและพัฒนารายได้.. ประจำปีงบประมาณ พ.ศ.๒๕๖๖



ฝ่ายพัฒนารายได้ กองคลัง เทศบาลเมืองสุโขทัย-ลก  
อำเภอสุโขทัย-ลก จังหวัดนราธิวาส



## คำนำ

ด้วยเทศบาลเมืองสุโขโกลก อำเภอสุโขโกลก จังหวัดนราธิวาส เป็นหน่วยงานองค์กรปกครองส่วนท้องถิ่น ซึ่งมีอำนาจหน้าที่ในการดำเนินการจัดเก็บรายได้ที่ต้องจัดเก็บเอง ซึ่งประกอบด้วยภาษีที่ดินและสิ่งปลูกสร้าง ภาษีป้าย และค่าธรรมเนียมใบอนุญาตต่างๆ ทั้งนี้เพื่อให้การจัดเก็บรายได้ทุกประเภทมีประสิทธิภาพ ครอบคลุมถึงขั้นตอน กิจกรรมที่จะดำเนินการในการจัดเก็บรายได้ ดังกล่าวฯ ต่อไป

ดังนั้น เพื่อให้การจัดเก็บภาษีทุกประเภทดำเนินการเป็นไปด้วยความเรียบร้อย ถูกต้องทันตามกำหนดระยะเวลา และเก็บรายได้ให้มีประสิทธิภาพ เทศบาลเมืองสุโขโกลก จึงได้กำหนดแนวทางการปฏิบัติงานด้านการจัดเก็บรายได้ ประจำปีภาษี พ.ศ. ๒๕๖๖ ขึ้น เพื่อเป็นแนวทางในการปฏิบัติงานให้บรรลุเป้าหมายสูงสุด

จัดทำแผนโดย



(นางลัดดาวัลย์ ขวัญชู)

หัวหน้าฝ่ายพัฒนารายได้

กองคลัง ฝ่ายพัฒนารายได้ เทศบาลเมืองสุโขโกลก

อำเภอสุโขโกลก จังหวัดนราธิวาส

## สารบัญ

เรื่อง	หน้า
แผนการจัดเก็บภาษีและพัฒนารายได้ประจำปีงบประมาณพ.ศ. ๒๕๖๖	๑
แผนปฏิบัติตามหน้าที่รับผิดชอบ ประจำปีงบประมาณ พ.ศ. ๒๕๖๖	๔
ภาษีที่ดินและสิ่งปลูกสร้าง	
- แผนปฏิบัติการจัดเก็บภาษีที่ดินและสิ่งปลูกสร้าง	๕
- แผนภูมิขั้นตอนการจัดเก็บภาษีที่ดินและสิ่งปลูกสร้าง	๗
ภาษีป้าย	
- แผนปฏิบัติการจัดเก็บภาษีป้าย	๘
- แผนภูมิขั้นตอนการจัดเก็บภาษีป้าย	๑๑

แผนการจัดเก็บภาษีและพัฒนารายได้ ประจำปีงบประมาณ พ.ศ. ๒๕๖๖  
กองคลัง ฝ่ายพัฒนารายได้  
เทศบาลเมืองสุโขทัย-ลก อำเภอสุโขทัย-ลก จังหวัดนครราชสีมา

๑. หลักการและเหตุผล

เพื่อให้การดำเนินงานด้านการจัดเก็บรายได้ของเทศบาลเมืองสุโขทัย-ลก เป็นไปอย่างเหมาะสม ถูกต้อง และเกิดประสิทธิภาพในการจัดเก็บรายได้สูงสุด โดยสอดคล้องกับนโยบายการปฏิรูประบบราชการ และการวางกรอบแนวทางการบริหารราชการที่ดีต้องเป็นไปเพื่อประโยชน์สูงสุดของประชาชน และเกิดผลสัมฤทธิ์ต่อภารกิจของรัฐ ความมีประสิทธิภาพ ความคุ้มค่าในเชิงภารกิจแห่งรัฐ การลดขั้นตอนการปฏิบัติงาน การกระจายอำนาจการตัดสินใจ การอำนวยความสะดวกและตอบสนองต่อความต้องการของประชาชน รวมถึงการส่งเสริมให้องค์กรปกครองส่วนท้องถิ่นมีการบริหารจัดการที่ดีเพื่อสามารถให้บริการสาธารณะได้อย่างมีประสิทธิภาพ มุ่งเน้นให้ประชาชนได้รับความพึงพอใจสูงสุดในการรับบริการ จึงได้ดำเนินการจัดทำแผนการดำเนินงานเพื่อพัฒนาประสิทธิภาพการจัดเก็บรายได้ ประจำปีงบประมาณ พ.ศ.๒๕๖๖ ขึ้นเพื่อเป็นเครื่องมือสำคัญในการบริหารงานของพนักงาน และเจ้าหน้าที่ที่เกี่ยวข้อง รวมทั้งเพื่อให้การจัดเก็บภาษีของเทศบาลเมืองสุโขทัย-ลก เป็นไปอย่างมีประสิทธิภาพ เกิดประสิทธิผล และเป็นไปตามเป้าหมายที่วางไว้

การจัดทำแผนการจัดเก็บภาษีและพัฒนารายได้ ประจำปีงบประมาณ พ.ศ.๒๕๖๖ ประกอบด้วย แผนปฏิบัติการจัดเก็บภาษีที่ดินและสิ่งปลูกสร้าง และแผนปฏิบัติการจัดเก็บภาษีป้ายตลอดจนโครงการในด้านการจัดเก็บภาษีประจำปีงบประมาณ พ.ศ.๒๕๖๖ เพื่อให้ทราบงานโครงการ กิจกรรมที่จะเกิดขึ้นในพื้นที่เทศบาลเมืองสุโขทัย-ลกประจำปีงบประมาณ พ.ศ.๒๕๖๖ โดยสามารถนำไปใช้เป็นเครื่องมือในการบริหารงาน ประสานงาน และติดตามประเมินผลการดำเนินงานต่อไป

๒. วัตถุประสงค์

๑. เพื่อแสดงรายละเอียด ของแผนปฏิบัติการจัดเก็บภาษี/โครงการด้านภาษี/กิจกรรมทั้งหมดที่จะดำเนินการจริง ในปีงบประมาณ พ.ศ.๒๕๖๖ ในพื้นที่ของเทศบาลเมืองสุโขทัย-ลก
๒. เพื่อเป็นแนวทางในการปฏิบัติงานด้านการจัดเก็บภาษี ของเทศบาลเมืองสุโขทัย-ลกในปีงบประมาณ พ.ศ.๒๕๖๖ ให้มีความถูกต้อง ครบถ้วน และเพิ่มประสิทธิภาพในการจัดเก็บให้มากยิ่งขึ้น
๓. เพื่อให้การจัดเก็บภาษีเป็นไปตามเป้าหมาย และสามารถเพิ่มรายได้จากการจัดเก็บภาษี โดยกำหนดเป้าหมายในการจัดเก็บเพิ่มขึ้นร้อยละ ๓ ของรายได้ในปีงบประมาณ พ.ศ.๒๕๖๖
๔. เพื่อให้เป็นการปรับลดขั้นตอนระยะเวลาการดำเนินงาน ให้เกิดความสะดวกรวดเร็วมากยิ่งขึ้น
๕. เพื่อให้ประชาชนผู้เสียภาษี ได้รับความพึงพอใจสูงสุดในการรับบริการชำระภาษี
๖. เพื่อสร้างมาตรการ แรงจูงใจในการเสียภาษีของประชาชน ตลอดจนผู้เสียภาษีได้รับความพึงพอใจสูงสุดในการเสียภาษี

/๓.วิธีดำเนิน....

### ๓. วิธีการดำเนินงาน

๑. จัดประชุมพนักงาน ข้าราชการ เพื่อวางแผนการปฏิบัติงานด้านการจัดเก็บภาษี ประจำปีงบประมาณ พ.ศ.๒๕๖๖
๒. จัดทำแผนการปฏิบัติงานด้านการจัดเก็บภาษี ซึ่งประกอบด้วยภาษีที่ดินและสิ่งปลูกสร้าง ภาษีป้าย และค่าธรรมเนียมใบอนุญาตต่างๆ
๓. จัดทำโครงการ และกิจกรรมต่างๆ ที่จะจัดขึ้นในปีงบประมาณ พ.ศ.๒๕๖๖
๔. ดำเนินการตามแผนการปฏิบัติงานและโครงการ
๕. ติดตามและประเมินผลการดำเนินการตามโครงการ

### ๔. ระยะเวลาในการจัดทำแผนการดำเนินงาน

แผนการดำเนินงาน เพื่อพัฒนาประสิทธิภาพการจัดเก็บรายได้นี้ ต้องจัดทำให้แล้วเสร็จ ภายในเดือนกันยายนของปีงบประมาณ พ.ศ.๒๕๖๖

### ๕. รายละเอียดขั้นตอนการจัดทำแผนการดำเนินงาน

๕.๑ ดำเนินการตามแผนการจัดเก็บภาษีที่ดินและสิ่งปลูกสร้าง แผนการจัดเก็บภาษีป้าย แผนปฏิบัติงานตามหน้าที่รับผิดชอบ ดังนี้

#### ๑) ขั้นเตรียมการ

- สํารวจและจัดเตรียมแบบพิมพ์ต่างๆ ให้ครบถ้วน จัดทำคำสั่ง จัดทำประกาศ และออกหนังสือแจ้งเวียน ให้ผู้เสียภาษีทราบล่วงหน้า เพื่อจะได้มายื่นแบบพิมพ์ ภายในกำหนดเวลา โดยตรวจสอบ และคัดลอกรายชื่อผู้อยู่ในเกณฑ์เสียภาษี ของปีภาษีที่ผ่านมาแล้ว

### ๖. ประโยชน์ของแผนการดำเนินงาน

๑. ทำให้เทศบาลเมืองสุโขทัย-โลก มีทิศทางและแผนงานที่ชัดเจน โดยใช้แผนการดำเนินงานนี้ เป็นเครื่องมือในการพัฒนาการจัดเก็บรายได้
๒. ทำให้เทศบาลเมืองสุโขทัย-โลก มีแผนงานโครงการตรงตามความต้องการ และสามารถตอบสนองวัตถุประสงค์ของแผนการดำเนินงานได้
๓. ทำให้การจัดเก็บภาษีของเทศบาลเมืองสุโขทัย-โลก เกิดประสิทธิภาพสูงสุด

### ๗. ผู้รับผิดชอบแผน

ฝ่ายพัฒนารายได้ กองคลัง เทศบาลเมืองสุโขทัย-โลก อำเภอสุโขทัย-โลก จังหวัดนราธิวาส

### ๘. งบประมาณ

ใช้จ่ายจาก เทศบัญญัติงบประมาณรายจ่าย ประจำปีงบประมาณ พ.ศ.๒๕๖๖

/๙.ผลที่คาดว่าจะ....

## ๙. ผลที่คาดว่าจะได้รับ

๙.๑ สามารถจัดเก็บภาษี ได้ร้อยละ ๙๐ ของผู้อยู่ในข่ายชำระภาษี และลูกหนี้ภาษีลดลง ร้อยละ ๕

๙.๒ ประชาชนเกิดความพึงพอใจ และให้ความร่วมมือในการเสียภาษี

๙.๓ ลดภาระค่าใช้จ่ายของประชาชนในการเดินทางมาเสียภาษี

๙.๔ สร้างความรู้สึกที่ดี ระหว่างประชาชนกับเจ้าหน้าที่

๙.๕ ทำให้ประชาชนมีความรู้ ความเข้าใจ ในการชำระภาษีประจำปี

๙.๖ การปฏิบัติงานสอดคล้องกับหลักเกณฑ์การบริหารกิจการบ้านเมืองที่ดี

ลงชื่อ.....ผู้จัดทำ/เสนอแผนฯ

(นางลัดดาวัลย์ ขวัญชู)

หัวหน้าฝ่ายพัฒนารายได้

ลงชื่อ.....ผู้ตรวจทานแผนฯ

(นางสาวศุภิกา นาคะวิโรจน์)

ผู้อำนวยการกองคลัง

ลงชื่อ.....ผู้เห็นชอบแผนฯ

(นายณรงค์ นิคมรัตน์)

ปลัดเทศบาลเมืองสุโขทัย-ลก

ลงชื่อ.....ผู้อนุมัติแผนฯ

(นางสุชาดา พันธันรา)

นายกเทศมนตรีเมืองสุโขทัย-ลก



แผนปฏิบัติการตามหน้าที่รับผิดชอบ ประจำปีงบประมาณ พ.ศ.๒๕๖๖  
กองคลัง ฝ่ายพัฒนารายได้  
เทศบาลเมืองสุโขทัย-ลก อำเภอสุโขทัย-ลก จังหวัดนครราชสีมา  
**เจ้าพนักงานจัดเก็บรายได้/เจ้าหน้าที่ ที่ได้รับมอบหมายด้านจัดเก็บรายได้**

๑. สำรวจเตรียมแบบพิมพ์ต่างๆ
๒. ตรวจสอบและจัดทำบัญชีผู้ที่อยู่ในเกณฑ์เสียภาษีในปีงบประมาณต่อไป
๓. ออกหนังสือแจ้งผู้เสียภาษีทราบล่วงหน้า
๔. รับยื่นแบบภาษีต่างๆ
๕. ดำเนินการในการจัดเก็บรายได้
๖. ตรวจสอบความถูกต้องของเอกสารเบื้องต้นเกี่ยวกับการจัดเก็บรายได้
๗. รับชำระภาษี/ส่งเงินรายได้ประจำวัน

**หัวหน้าฝ่ายพัฒนารายได้**

๑. ตรวจสอบความถูกต้องในการชำระและผู้ค้างชำระภาษี
๒. ติดตาม แก้ไขปัญหา ในการปฏิบัติงานของเจ้าหน้าที่จัดเก็บรายได้
๓. รายงานผลการจัดเก็บรายได้ทุกประเภท
๔. ตรวจสอบความถูกต้องของแบบรายการภาษีตามกำหนด
๕. ประสานงาน รายงานข้อมูลที่ต้องส่งเรื่องฝ่ายกฎหมาย

**ผู้อำนวยการกองคลัง**

๑. ตรวจสอบความถูกต้องของรายการตามแบบแสดงรายการ/เอกสารประกอบการยื่นแบบ
๒. แจ้งผลการประเมินภาษี
๓. ตรวจสอบควบคุมการปฏิบัติงานให้เป็นไปตามแผนดำเนินงาน
๔. แจ้งประเมินภาษีตามหลักเกณฑ์ที่กำหนดโดยพิจารณาจากข้อเท็จจริงประกอบ
๕. แจ้งผลการชี้ขาดกรณีอุทธรณ์ภาษี

**คณะผู้บริหาร**

๑. พิจารณาคำร้องอุทธรณ์ภาษี (พิจารณาการประเมินใหม่)
๒. ลงมติชี้ขาดตามคำร้อง และแจ้งผลการชี้ขาดให้ผู้ร้องทราบ
๓. มอบอำนาจแจ้งความดำเนินคดีแก่ผู้ไม่มายื่นแบบภายในกำหนด
๔. มีคำสั่งยึด आयัด และขายทอดตลาดทรัพย์สิน

แผนปฏิบัติการจัดเก็บภาษีที่ดินและสิ่งปลูกสร้าง ประจำปีงบประมาณ พ.ศ. ๒๕๖๖

ฝ่ายพัฒนารายได้ กองคลัง

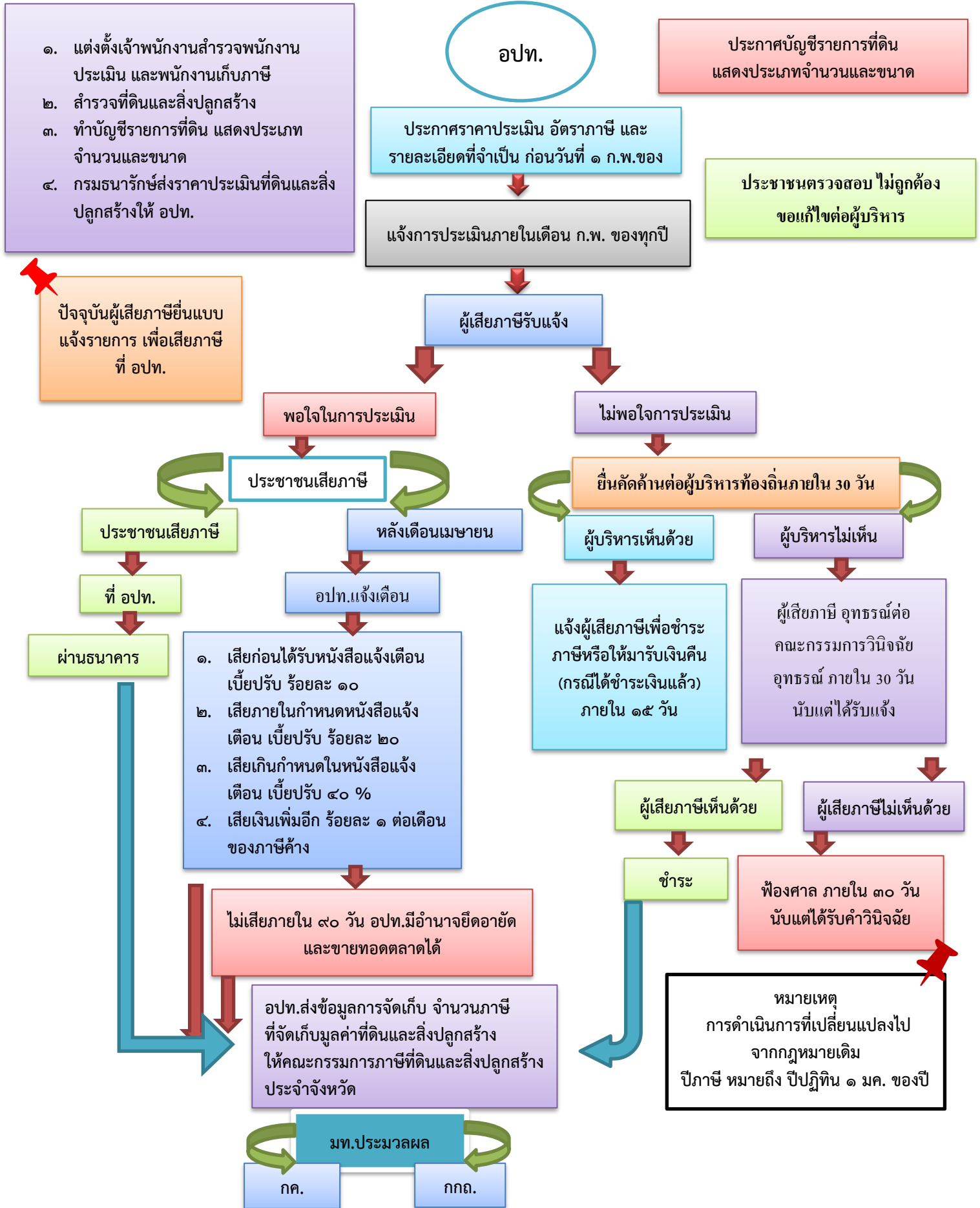
เทศบาลเมืองสุโขโกลก อำเภอสุโขโกลก จังหวัดนราธิวาส

แยกปฏิบัติตามขั้นตอนของกิจกรรม

ขั้นตอน	ขั้นตอนของกิจกรรม	ระยะเวลาที่ปฏิบัติงาน
ขั้นตอนที่ ๑	<b>การเตรียมการ</b>	
	๑.๑ สํารวจข้อมูลที่ดินและสิ่งปลูกสร้าง โอนอาศัยอำนาจตาม พ.ร.บ.ภาษีที่ดินและสิ่งปลูกสร้าง พ.ศ.๒๕๖๒	กันยายน-พฤศจิกายน ๖๕
	๑.๒ จัดทำรายการที่ดินและสิ่งปลูกสร้าง	พฤศจิกายน ๖๕
	๑.๓ ประกาศบัญชีรายการที่ดินและสิ่งปลูกสร้าง (ภ.ด.ส.๓) และแจ้งเจ้าของหรือผู้ครอบครองบัญชีรายการที่ดินและสิ่งปลูกสร้าง (รายบุคคล)	พฤศจิกายน ๖๕
	๑.๔ ประชาชนตรวจสอบรายการที่ดินและสิ่งปลูกสร้างเพื่อขอแก้ไข	ธันวาคม ๖๕
	๑.๕ กรมธนารักษ์จัดส่งข้อมูลราคาประเมินที่ดิน อปท.ประเมินราคาอัตรภาษีที่จัดเก็บ	มกราคม ๖๖
	๑.๖ ประชาสัมพันธ์ขั้นตอนและวิธีการเสียภาษี	พฤศจิกายน ๖๕ -กุมภาพันธ์ ๖๖
	๑.๗ จัดทำบัญชีราคาประเมินที่ดินและสิ่งปลูกสร้าง	มกราคม ๖๖
	๑.๘ ประกาศบัญชีราคาประเมินทุนทรัพย์ที่ดินและสิ่งปลูกสร้าง	กุมภาพันธ์ ๖๖
	๑.๙ แจ้งผลการประเมินภาษี (ภ.ด.ส.๖,๗)	กุมภาพันธ์ ๖๖
	๑.๑๐ รับคำร้องอุทธรณ์และแจ้งผลให้ทราบ	กุมภาพันธ์-เมษายน ๖๖
ขั้นตอนที่ ๒	<b>ดำเนินการจัดเก็บภาษี</b>	
	๑. รับชำระภาษี	มีนาคม - เมษายน ๖๖
	๒. รับชำระภาษี เบี้ยปรับ และเงินเพิ่มเกินเวลาที่กำหนด	พฤษภาคม - กันยายน ๖๖
	<b>กรณีปกติ</b> -รับชำระภาษี (ชำระภาษีทันที หรือชำระภาษีภายในกำหนดเวลา) (ภายในเดือนเมษายน)	มีนาคม - เมษายน ๖๖
	<b>กรณีพิเศษ</b>	

	<p>๑. <u>ชำระภาษีเกินเวลาที่กำหนด</u> (เกิน ๑๕ วัน นับแต่วันที่ได้รับแจ้งหนังสือเตือน)</p> <p>- รับชำระภาษี เบี้ยปรับ ร้อยละ ๔๐ และเงินเพิ่ม ร้อยละ ๑ ต่อเดือน ของจำนวนเงินภาษี เศษของเดือนนับเป็น ๑ เดือน</p>	พฤษภาคม – กันยายน ๖๖
	<p>๒. <u>ชำระภาษีภายในเวลาที่กำหนด</u> (ไม่เกิน ๑๕ วัน นับแต่วันที่ได้รับแจ้งหนังสือเตือน)</p> <p>- รับชำระภาษี เบี้ยปรับ ร้อยละ ๒๐ และเงินเพิ่ม ร้อยละ ๑ ต่อเดือน ของจำนวนเงินภาษี เศษของเดือนนับเป็น ๑ เดือน</p>	พฤษภาคม – กันยายน ๖๖
	<p>๓. <u>ชำระภาษีก่อนได้รับหนังสือแจ้งเตือน</u></p> <p>- รับชำระภาษี เบี้ยปรับ ร้อยละ ๑๐ และเงินเพิ่ม ร้อยละ ๑ ต่อเดือน ของจำนวนเงินภาษี เศษของเดือนนับเป็น ๑ เดือน</p>	พฤษภาคม – กันยายน ๖๖
	<p>๔. <u>ผู้รับประเมินไม่พอใจในผลการประเมินภาษี</u></p> <p>๑. รับคำร้องอุทธรณ์ขอให้ประเมินค่าภาษีใหม่ (ลงทะเบียนเลขที่รับ)</p>	กุมภาพันธ์ – เมษายน ๖๖
	๒. ออกหมายเรียกให้มาชี้แจงหรือออกตรวจสถานที่	กุมภาพันธ์ – มิถุนายน ๖๖
	๓. ชี้ขาดและแจ้งผลให้ผู้ร้องทราบ	มีนาคม – กันยายน ๖๖
	๔. รับชำระภาษี เบี้ยปรับ และเงินเพิ่ม	มีนาคม – กันยายน ๖๖
ขั้นตอนที่ ๓	<p><b><u>ประเมินผลและเร่งรัดการจัดเก็บ</u></b></p> <p>๑. <u>ไม่ชำระภาษีภายในกำหนดเวลา</u></p> <p>- เมื่อใกล้จะสิ้นสุดเวลาที่ประกาศกำหนดชำระภาษี ให้มีหนังสือแจ้งเตือนผู้ที่ยังไม่ชำระภาษี</p>	พฤษภาคม ๖๖
	- สำรวจบัญชีผู้ค้างชำระภาษีปัจจุบัน	พฤษภาคม-มิถุนายน ๖๖
	- รับชำระภาษี กรณีผู้เสียภาษีชำระเกินกำหนดเวลา (มีเบี้ยปรับ และเงินเพิ่ม)	
	- มีหนังสือแจ้งเตือนกรณีผู้ไม่มาชำระภาษี ภายในกำหนดเวลา	
	- ออกตรวจสอบ/ไปพบผู้ค้างชำระภาษี	
	- มีหนังสือเตือนว่าจะดำเนินการยึด आयัดและขายทอดตลาดทรัพย์สิน (นิติกร) ตาม ม.๖๒ เมื่อพ้นเก้าสิบวันนับแต่วันที่ ได้รับหนังสือแจ้งเตือน	กันยายน ๖๖
	๒. รายงานผู้ค้างชำระภาษี ให้สำนักงานที่ดินทราบ	มิถุนายน ๖๖
	๓. รายงานคำนวณภาษีที่ดินและสิ่งปลูกสร้าง ให้คณะกรรมการภาษีฯ ประจำจังหวัดทราบ	มกราคม ๖๗

### แผนภูมิขั้นตอนการจัดเก็บภาษีที่ดินและสิ่งปลูกสร้าง



แผนปฏิบัติงานการจัดเก็บภาษีป้าย ประจำปีงบประมาณ พ.ศ. ๒๕๖๖  
งานผลประโยชน์ ฝ่ายพัฒนารายได้ กองคลัง  
เทศบาลเมืองสุโขทัย-ลก อำเภอสุโขทัย-ลก จังหวัดนครราชสีมา

แยกปฏิบัติตามขั้นตอนของกิจกรรม

ขั้นตอน	ขั้นตอนของกิจกรรม	ระยะเวลาที่ปฏิบัติ
ขั้นตอนที่ ๑	<b>การเตรียมการ</b>	
	๑.๑ ตรวจสอบและคัดเลือกรายชื่อผู้อยู่ในเกณฑ์เสียภาษีใน ปีงบประมาณ (บัญชีลูกหนี้ตามเกณฑ์ค้างรับ)	กันยายน ๖๕
	๑.๒ สํารวจและจัดเตรียมแบบพิมพ์ต่างๆ	ตุลาคม ๖๕
	๑.๓ ประชาสัมพันธ์ขั้นตอนและวิธีการเสียภาษี	ธันวาคม ๖๕ – กุมภาพันธ์ ๖๖
	๑.๔ จัดทำหนังสือแจ้งให้ผู้มีหน้าที่เสียภาษีทราบเพื่อยื่นแบบแสดง รายการทรัพย์สิน (ภ.ป.๑) และออกหนังสือเวียนแจ้งให้ผู้เสียภาษี ทราบล่วงหน้า	ธันวาคม ๖๕
ขั้นตอนที่ ๒	<b>ดำเนินการจัดเก็บ</b>	
	๒.๑ กรณีมีป้ายก่อนเดือนมีนาคม	
	- รับแบบแสดงรายการทรัพย์สิน (ภ.ป.๑) และตรวจสอบความ ถูกต้อง	มกราคม-มีนาคม ๖๖
	- ประเมินค่าภาษีและกำหนดค่าภาษี/มีหนังสือแจ้งผลการ ประเมินภาษี (ภ.ป.๓)	มกราคม-เมษายน ๖๖
	๒.๒ กรณีมีป้ายหลังเดือนมีนาคม	มีนาคม-กันยายน ๖๖
	- รับแบบแสดงรายการทรัพย์สิน (ภ.ป.๑) และตรวจสอบความ ถูกต้อง	
	- ประเมินค่าภาษีและมีหนังสือแจ้งผลการประเมิน (ภ.ป.๓)	
	๒.๓ การชำระค่าภาษี	เมษายน-กันยายน ๖๖

/ขั้นตอน.....

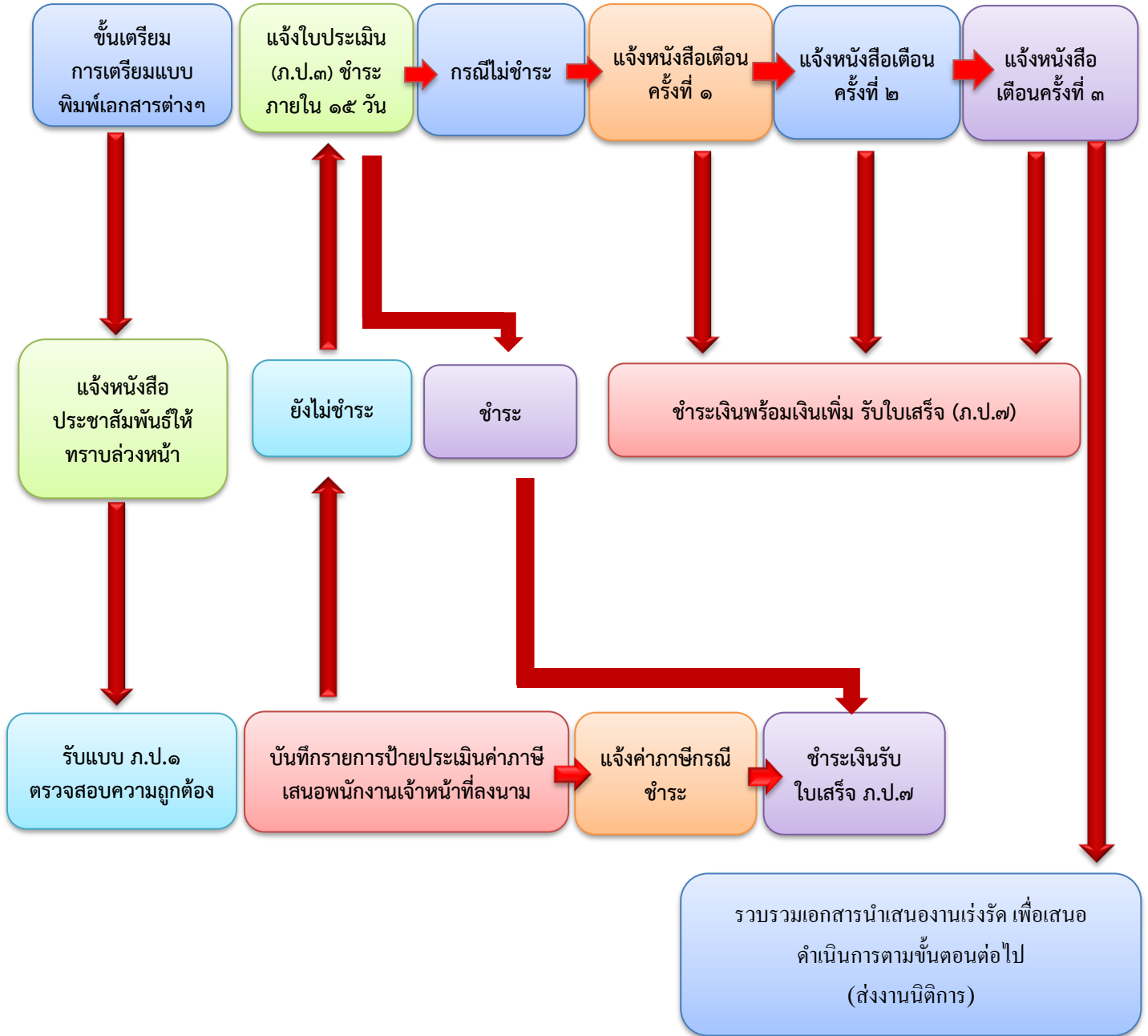
ขั้นตอน	ขั้นตอนของกิจกรรม	ระยะเวลาที่ปฏิบัติงาน
	<u>กรณีปกติ</u>	
	-รับชำระภาษี (ชำระในวันยื่นแบบหรือชำระภาษีภายในกำหนดเวลา)	
	<u>กรณีพิเศษ</u>	
	(๑) ชำระภาษีเกินเวลาที่กำหนด (เกิน ๑๕ วัน) นับแต่วันที่ได้รับแจ้งผลการประเมิน -ชำระภาษี และเงินเพิ่ม	เมษายน-กันยายน ๖๖
	(๒) ผู้ประเมินไม่พอใจในผลการประเมินภาษี ๑. รับคำร้องอุทธรณ์ขอให้ประเมินภาษีใหม่ (แบบ ภ.ป.๔)	กุมภาพันธ์-พฤษภาคม ๖๖
	๒. ออกหมายเรียกให้มาชี้แจงหรือออกตรวจสอบสถานที่	กุมภาพันธ์-มิถุนายน ๖๖
	๓. ชี้ขาดและแจ้งผลให้ผู้ร้องทราบ (แบบ ภ.ป.๕)	มีนาคม-กรกฎาคม ๖๖
	๔. รับชำระภาษีและเงินเพิ่ม	มีนาคม-กันยายน ๖๖
	๕. ปฏิบัติตามคำสั่ง (กรณีนำคดีไปสู่ศาล)	
<b>หมายเหตุ</b> กรณีป้ายหลังเดือนมีนาคม การยื่นแบบการประเมิน การชำระค่าภาษีและการอุทธรณ์ให้ปฏิบัติ ระหว่างเดือนเมษายน-ธันวาคม		

/ขั้นตอนที่ ๓.....

ขั้นตอน	ขั้นตอนของกิจกรรม	ระยะเวลาที่ปฏิบัติงาน
ขั้นตอนที่ ๓	<b><u>ประเมินผลและเร่งการจับเก็บ</u></b>	
	๓.๑ ไม่ยื่นแบบแสดงรายการทรัพย์สิน (ภ.ป.๑) ภายในกำหนดเวลา	
	- มีหนังสือแจ้งเตือนผู้ที่ยังไม่ยื่นแบบ (เมื่อใกล้จะสิ้นสุดเวลาที่ประกาศกำหนดให้ยื่นแบบ)	มีนาคม ๖๖
	- มีหนังสือแจ้งเตือนผู้ที่ไม่ยื่นแบบภายในกำหนดเวลา หรือผู้ที่ยังไม่ชำระภาษี	
	- ครั้งที่ ๑	พฤษภาคม ๖๖
	- ครั้งที่ ๒	มิถุนายน ๖๖
	- ครั้งที่ ๓	กรกฎาคม ๖๖
	- รับชำระภาษี และเงินเพิ่มตามมาตรา ๒๕	เมษายน – กันยายน ๖๖
	- แจ้งความต่อพนักงานสอบสวนฝ่ายปกครอง (อำเภอ) ส่งเรื่องให้นิติกร เพื่อดำเนินคดีแก่ผู้ไม่ยื่นแบบ ภ.ป.๑ ภายในกำหนด	กันยายน ๖๖
	๓.๒ ยื่นแบบ ภ.ป.๑ แล้ว แต่ไม่ยอมชำระภาษี ภายในกำหนดเวลา	
	- มีหนังสือแจ้งเตือนผู้ที่ไม่ชำระภาษี	
	- ครั้งที่ ๑	พฤษภาคม ๖๖
	- ครั้งที่ ๒	มิถุนายน ๖๖
	- ครั้งที่ ๓	กรกฎาคม ๖๖
	- รับชำระภาษีและเงินเพิ่ม	พฤษภาคม-กันยายน ๖๖
	- ดำเนินการบังคับจัดเก็บภาษี (ยึด आयัด และขายทอดตลาดทรัพย์สิน กรณีหลีกเลี่ยงไม่ยอมชำระภาษี	ตุลาคม เป็นต้นไป ๖๖

/แผนภูมิ.....

### แผนภูมิขั้นตอนการจัดเก็บภาษีป้าย



ขั้นตอนเกี่ยวข้องกับประชาชน

ขั้นตอนการปฏิบัติของเจ้าหน้าที่