

ส่วนที่ 1

บทนำ

ลักษณะของแผนพัฒนาสามปี

แผนพัฒนาสามปี เป็นการแปลงแผนยุทธศาสตร์การพัฒนาไปสู่การปฏิบัติ โดยมีหลักคิดที่ว่า ภายใต้ยุทธศาสตร์การพัฒนาหนึ่งๆ จะมีแนวทางการพัฒนาได้มากกว่าหนึ่งแนวทาง และภายใต้แนวทางการพัฒนาหนึ่งๆ จะมีโครงการ/กิจกรรมได้มากกว่าหนึ่งโครงการ/กิจกรรม ที่จะต้องนำมาดำเนินการเพื่อให้บรรลุตามวัตถุประสงค์และเป้าหมายที่ต้องการในแต่ละยุทธศาสตร์การพัฒนาซึ่งจะมีผลต่อวัตถุประสงค์ เป้าหมาย จุดมุ่งหมายการพัฒนาอย่างยั่งยืน และวิสัยทัศน์ในที่สุด

นอกจากนี้ แผนพัฒนาสามปี เป็นแผนที่มีความสัมพันธ์ใกล้ชิดกับงบประมาณรายจ่ายประจำปี กล่าวคือ องค์กรปกครองส่วนท้องถิ่นใช้การวางแผนพัฒนาเป็นเครื่องมือในการจัดทำงบประมาณรายจ่ายประจำปี โดยนำโครงการ/กิจกรรมจากแผนพัฒนาสามปี ในปีที่จะจัดทำงบประมาณรายจ่ายประจำปีไปจัดทำงบประมาณเพื่อให้กระบวนการจัดทำงบประมาณเป็นไปด้วยความรอบคอบและผ่านกระบวนการมีส่วนร่วมของประชาชน

“แผนพัฒนาสามปี” หมายถึง แผนพัฒนาเศรษฐกิจและสังคมขององค์กรปกครองส่วนท้องถิ่นที่สอดคล้องกับยุทธศาสตร์การพัฒนา อันมีลักษณะเป็นการกำหนดรายละเอียดแผนงาน โครงการพัฒนาที่จัดทำขึ้นสำหรับปีงบประมาณแต่ละปี ซึ่งมีความต่อเนื่องและเป็นแผนก้าวหน้าครอบคลุมระยะเวลา 3 ปี โดยมีการทบทวนเพื่อปรับปรุงเป็นประจำทุกปี

ลักษณะของแผนพัฒนาสามปี มีลักษณะกว้างๆ ดังต่อไปนี้

1. เป็นเอกสารที่แสดงความสอดคล้องกับแผนยุทธศาสตร์การพัฒนา
2. เป็นเอกสารที่แสดงแนวทางการพัฒนาและวัตถุประสงค์ของแนวทางการพัฒนาที่ชัดเจนและมีลักษณะเฉพาะเจาะจงที่ดำเนินการ
3. เป็นเอกสารที่แสดงโครงการ/กิจกรรมการพัฒนายที่จะดำเนินการเป็นห้วงระยะเวลาสามปี
4. เป็นเอกสารที่จะแสดงความเชื่อมโยงระหว่างแผนยุทธศาสตร์การพัฒนากับงบประมาณรายจ่ายประจำปี

วัตถุประสงค์ของแผนพัฒนาสามปี

1. เพื่อแสดงความสัมพันธ์ เชื่อมโยงและสอดคล้องกันระหว่างแผนยุทธศาสตร์การพัฒนาและการจัดทำงบประมาณรายจ่ายประจำปี
2. เพื่อแสดงแนวทางการพัฒนาในช่วงสามปี ที่มีความสอดคล้องและสนองต่อยุทธศาสตร์การพัฒนา อย่างมีประสิทธิภาพ
3. เป็นการจัดเตรียมโครงการพัฒนาต่าง ๆ ให้อยู่ในลักษณะที่บรรจุในเอกสารงบประมาณรายจ่ายประจำปี และนำไปสู่การปฏิบัติได้ทันทีเมื่อได้รับงบประมาณ

/ขั้นตอนในการจัดทำ...

ขั้นตอนในการจัดทำแผนพัฒนาสามปี

- ขั้นตอนที่ 1 การเตรียมการจัดทำแผน
- ขั้นตอนที่ 2 การคัดเลือกยุทธศาสตร์และแนวทางการพัฒนา
- ขั้นตอนที่ 3 การเก็บรวบรวมข้อมูลและการวิเคราะห์ข้อมูล
- ขั้นตอนที่ 4 การกำหนดวัตถุประสงค์ของแนวทางการพัฒนา
- ขั้นตอนที่ 5 การจัดทำรายละเอียดโครงการ/กิจกรรมการพัฒนา
- ขั้นตอนที่ 6 การจัดทำร่างแผนพัฒนาสามปี
- ขั้นตอนที่ 7 การอนุมัติและประกาศใช้แผนพัฒนาสามปี

1.3.1 ขั้นตอนที่ 1 การเตรียมการจัดทำแผน

-หน่วยงานที่รับผิดชอบการจัดทำแผนพัฒนา ควรเข้าพบผู้บริหารท้องถิ่น เพื่อชี้แจงวัตถุประสงค์ความสำคัญและความจำเป็นในการจัดทำแผนพัฒนาสามปี เพื่อให้ผู้บริหารทราบถึงภารกิจที่จะต้องดำเนินการต่อไปและดำเนินการเสนอโครงการจัดทำแผนพัฒนาสามปีห้วงปี พ.ศ. ถึง..... ผ่านปลัดองค์รปกครองส่วนท้องถิ่นให้ผู้บริหารท้องถิ่นให้ผู้บริหารท้องถิ่นอนุมัติโครงการดังกล่าวจะเป็นการกำหนดทรัพยากรในการจัดทำแผนพัฒนาสามปีและกำหนดปฏิทินการทำงานไว้อย่างชัดเจน

-หน่วยงานที่รับผิดชอบแจ้งโครงการที่ได้รับอนุมัติให้ผู้เกี่ยวข้องทราบได้แก่คณะกรรมการพัฒนาท้องถิ่น คณะกรรมการสนับสนุนการจัดทำแผนพัฒนาท้องถิ่น หน่วยงานภายในขององค์รปกครองส่วนท้องถิ่นและประชาคม

1.3.2 ขั้นตอนที่ 2 การคัดเลือกยุทธศาสตร์และแนวทางการพัฒนา

-คณะกรรมการสนับสนุนการจัดทำแผนพัฒนา จะสรุปยุทธศาสตร์การพัฒนาและแนวทางการพัฒนาจากแผนยุทธศาสตร์การพัฒนา พร้อมทั้งข้อมูลที่เกี่ยวข้อง ปัญหาความต้องการของท้องถิ่น รวมทั้งสรุปยุทธศาสตร์การพัฒนา พร้อมทั้งข้อมูลที่เกี่ยวข้อง ปัญหาความต้องการของท้องถิ่นรวมทั้งสรุปยุทธศาสตร์การพัฒนาของจังหวัด/อำเภอ และนโยบายของผู้บริหารท้องถิ่น เพื่อนำเสนอต่อคณะกรรมการพัฒนาท้องถิ่น

-คณะกรรมการพัฒนาท้องถิ่น จัดการประชุมร่วมระหว่างคณะกรรมการพัฒนาท้องถิ่น ประชาคมท้องถิ่น และส่วนราชการที่เกี่ยวข้อง เพื่อร่วมกันพิจารณา โดยในการจัดทำแผนพัฒนาสามปีในครั้งแรกให้มีเวทีประชุมร่วมกัน คัดเลือกยุทธศาสตร์การพัฒนา แนวทางการพัฒนาที่สมควรนำมาใช้เป็นแนวทางในการจัดทำแผนพัฒนาสามปี เพื่อเป็นกรอบในการพิจารณาจัดทำโครงการ/กิจกรรมในแผนพัฒนาสามปี แต่สำหรับการจัดทำแผนครั้งต่อไป(เมื่อครบรอบหนึ่งปี)ให้มีเวทีประชุมร่วมพิจารณาทบทวนว่ายุทธศาสตร์ แนวทางการพัฒนาที่ได้คัดเลือกและโครงการ/กิจกรรมที่กำหนดไว้ ยังมีความเหมาะสมหรือไม่ ซึ่งในปีต่อไป สามารถคัดเลือกยุทธศาสตร์การพัฒนา แนวทางการพัฒนาที่จะนำมาใช้เป็นกรอบการจัดทำแผนพัฒนาสามปีรวมทั้งกำหนดโครงการ/กิจกรรมที่จะเพิ่มเติมหรือตัดทอนลงไว้

/เมื่อได้แนวทางการพัฒนา...

-เมื่อได้แนวทางการพัฒนาแล้ว เวทีการประชุมร่วมพิจารณาว่าจะมีโครงการ/กิจกรรมอะไรบ้างที่ต้องดำเนินการให้บรรลุวัตถุประสงค์และเป้าหมายของแนวทางการพัฒนาที่คัดเลือกมาใช้เป็นกรอบในการพัฒนา

-โครงการ/กิจกรรมที่พิจารณากำหนดอาจมีจำนวนมาก ดังนั้นจะต้องดำเนินการดังต่อไปนี้

1. พิจารณาความเกี่ยวเนื่องกันระหว่างยุทธศาสตร์หรือแนวทางการพัฒนา
2. ให้พิจารณานำโครงการ/กิจกรรมจากแผนชุมชนที่เกินขีดความสามารถในการดำเนินการของชุมชนที่สอดคล้องกับยุทธศาสตร์การพัฒนาในแผนยุทธศาสตร์การพัฒนามาประกอบการจัดทำแผนพัฒนาสามปี

3. จัดลำดับความสำคัญของโครงการ/กิจกรรม เพื่อที่จะบรรจุลงในแผนพัฒนาสามปีได้อย่างเหมาะสมซึ่งเป็นการจัดลำดับโครงการไว้เพื่อทำแผนพัฒนาสามปี ในช่วงถัดไปด้วย

-การพิจารณากำหนดกิจกรรม จะต้องคำนึงถึงสิ่งต่างๆ ดังต่อไปนี้

1. งบประมาณรายรับ รายจ่ายขององค์กรปกครองส่วนท้องถิ่น
2. ทรัพยากรการบริหารอื่น ๆ ขององค์กรปกครองส่วนท้องถิ่น
3. ภาวการณ์พัฒนาที่สามารถเข้าร่วมดำเนินการหรือมีภารกิจรับผิดชอบการดำเนินการเรื่องนั้นๆเมื่อพิจารณาด้านต่างๆ แล้วจะต้องแยกประเภทโครงการออกอย่างน้อย 3 โครงการ คือ โครงการที่องค์กรปกครองส่วนท้องถิ่นดำเนินการเอง โครงการที่องค์กรปกครองส่วนท้องถิ่นอุดหนุนให้หน่วยงานอื่นดำเนินการ และโครงการที่ขอรับการสนับสนุนจากหน่วยงานอื่น

1.3.3 ขั้นตอนที่ 3 การเก็บรวบรวมข้อมูลและการวิเคราะห์ข้อมูล

-คณะกรรมการสนับสนุนการจัดทำแผนพัฒนาท้องถิ่น ดำเนินการสำรวจและเก็บรวบรวมข้อมูลที่เป็นต่อการจัดทำแผนพัฒนาสามปี โดยการเก็บรวบรวมข้อมูลพื้นฐานทั่วไปและวิเคราะห์ว่ายุทธศาสตร์การพัฒนา แนวทางการพัฒนาที่เลือก ต้องการข้อมูลประเภทใดเป็นพิเศษ ต้องการข้อมูลจากห้วงเวลาใด เก็บข้อมูลจากแหล่งใด ซึ่งการเก็บข้อมูลจะต้องมีข้อมูลทั้งภายในองค์กรและข้อมูลภายนอกเพื่อสามารถนำมาวิเคราะห์ SWOT (การวิเคราะห์จุดแข็ง จุดอ่อน โอกาส และอุปสรรค) ได้

-การวิเคราะห์ข้อมูล ประกอบด้วย 4 กิจกรรมหลัก คือ

1. การประเมินผลการพัฒนาที่ผ่านมา โดยคณะกรรมการสนับสนุนการจัดทำแผนพัฒนาท้องถิ่น สรุปผลการพัฒนาที่ผ่านมาและนำเสนอที่ประชุม ประกอบด้วย คณะกรรมการพัฒนาท้องถิ่น ประชาคมท้องถิ่น และหน่วยงานที่เกี่ยวข้องเพื่อประเมินผลการพัฒนาท้องถิ่นในรอบปีที่ผ่านมา (ประเมินในเชิงปริมาณและเชิงคุณภาพ)

2. การคัดเลือกยุทธศาสตร์การพัฒนา ให้ที่ประชุมตามข้อ 1 ร่วมกันคัดเลือกยุทธศาสตร์การพัฒนาในแผนยุทธศาสตร์การพัฒนา ที่สอดคล้องกับปัญหา ความต้องการของประชาคม/ชุมชน ในห้วงระยะเวลาสามปี หรือคัดเลือกทุกยุทธศาสตร์พัฒนามาเป็นกรอบในการจัดทำแผนพัฒนาสามปี กรณีที่ยุทธศาสตร์การพัฒนาได้ยังไม่ได้กำหนดไว้แต่มีความจำเป็นที่ต้องกำหนดขึ้นใหม่ก็อาจกำหนดขึ้นได้

3. การจัดลำดับความสำคัญของแนวทางพัฒนา ที่ประชุมตามข้อ 1 จะต้องร่วมกันจัดเรียงลำดับความสำคัญของแนวทางการพัฒนา ซึ่งอาจใช้วิธีได้หลายวิธีตามความเหมาะสม เช่น ประชุมตกลงกันลงคะแนนคัดเลือกโดยใช้บัตรลงคะแนน Rating Scale Strategic Issues Graph

4. การตัดสินใจเลือกแนวทางการพัฒนาในห้วงสามปี ซึ่งควรจะวิเคราะห์ถึงความเป็นไปได้ในทางปฏิบัติโดยนำแนวทางการพัฒนามาทำการวิเคราะห์จุดแข็ง จุดอ่อน โอกาส และอุปสรรค (SWOT Analysis) อีกครั้ง

1.3.4 ขั้นตอนที่ 4 การกำหนดวัตถุประสงค์ของแนวทางการพัฒนา

-ให้ที่ประชุมร่วมกันพิจารณาคัดเลือกวัตถุประสงค์ของยุทธศาสตร์พัฒนามาจัดทำเป็นวัตถุประสงค์ของแนวทางการพัฒนา โดยพิจารณาคัดเลือกวัตถุประสงค์ของยุทธศาสตร์การพัฒนา จากแผนยุทธศาสตร์การพัฒนาที่สอดคล้องกับแนวทางการพัฒนาในช่วงสามปี นำวัตถุประสงค์ดังกล่าวมาจัดทำเป็นวัตถุประสงค์ของแนวทางการพัฒนาในช่วงสามปี

ตัวอย่าง วัตถุประสงค์ของแนวทางการพัฒนาด้านเศรษฐกิจ

1. เพื่อส่งเสริมการจัดตั้งกลุ่มอาชีพ
2. เพื่อส่งเสริมให้ประชาชนมีรายได้เสริม

-ที่ประชุมจะร่วมกันพิจารณากำหนด โครงการ/กิจกรรมการพัฒนาที่จะต้องดำเนินการตามแนวทางที่คัดเลือก ซึ่งที่ประชุมจะต้องพิจารณาในประเด็นดังต่อไปนี้

1. พิจารณากิจกรรมที่ต้องดำเนินการเพื่อให้บรรลุวัตถุประสงค์ของแนวทางการพัฒนาที่กำหนดอย่างรอบคอบเพื่อให้ได้โครงการ/กิจกรรมที่ครบถ้วน
2. พิจารณาจัดลำดับความสำคัญของโครงการ/กิจกรรม ควรพิจารณาทั้งภายในได้แนวทางเดียวกัน และระหว่างแนวทางการพัฒนา
3. พิจารณาถึงความเชื่อมโยงของกิจกรรมทั้งในด้านกระบวนการดำเนินงานและในด้านของผลการดำเนินการ เพื่อบรรลุกิจกรรมลงในปีต่าง ๆ ได้อย่างถูกต้องเหมาะสม
4. พิจารณาคัดเลือกโครงการ/กิจกรรมจากความจำเป็นเร่งด่วน ชัดความสามารถทางทรัพยากรการบริหารขององค์กรปกครองส่วนท้องถิ่น และเชื่อมโยงของกิจกรรมและระยะเวลาที่ดำเนินการ

1.3.5 ขั้นตอนที่ 5 การจัดทำรายละเอียดโครงการ/กิจกรรมการพัฒนา

-คณะกรรมการสนับสนุนการจัดทำแผนพัฒนาท้องถิ่นพิจารณาคัดเลือกโครงการที่สอดคล้องกับแนวทางการพัฒนาในช่วงสามปี มาจัดทำรายละเอียดโครงการในด้าน เป้าหมายผลผลิต ผลลัพธ์ งบประมาณ ระยะเวลา ผู้รับผิดชอบ และตัวชี้วัดความสำเร็จ โดยเน้นรายละเอียดของกิจกรรมที่จะดำเนินการในปีแรกของแผนพัฒนาสามปี เพื่อให้สามารถนำไปจัดทำงบประมาณรายจ่ายประจำปีได้ต่อไป

1.3.6 ขั้นตอนที่ 6 การจัดร่างแผนพัฒนาสามปี

-คณะกรรมการสนับสนุนการจัดทำแผนพัฒนาท้องถิ่นจัดทำร่างแผนพัฒนาสามปีโดยมีเค้าโครงประกอบด้วย 7 ส่วน ดังนี้

ส่วนที่ 1 บทนำ

ส่วนที่ 2 สภาพทั่วไปและข้อมูลพื้นฐานขององค์กรปกครองส่วนท้องถิ่น

ส่วนที่ 3 สรุปผลการพัฒนาท้องถิ่นในปีที่ผ่านมา

ส่วนที่ 4 ยุทธศาสตร์และแนวทางการพัฒนาในช่วงสามปี

ส่วนที่ 5 บัญชีโครงการพัฒนา

ส่วนที่ 6 การติดตามและประเมินผลกณำแผนพัฒนาสามปีไปปฏิบัติ

-คณะกรรมการสนับสนุนการจัดทำแผนพัฒนาท้องถิ่น จัดเวทีประชาคม ซึ่งประกอบด้วย คณะกรรมการพัฒนาท้องถิ่น ประชาคมท้องถิ่น และหน่วยงานที่เกี่ยวข้อง เพื่อเสนอร่างแผนพัฒนาสามปี และรับฟังความคิดเห็น ข้อเสนอแนะ แล้วนำไปปรับปรุงแผนพัฒนาสามปีให้สมบูรณ์ต่อไป

-คณะกรรมการสนับสนุนการจัดทำแผนพัฒนาท้องถิ่นนำร่างแผนพัฒนาสามปีที่ปรับปรุงแล้วเสนอคณะกรรมการพัฒนาท้องถิ่นเพื่อพิจารณา

1.3.7 ขั้นตอนที่ 7 การอนุมัติและประกาศใช้แผนพัฒนาสามปี

-คณะกรรมการพัฒนาท้องถิ่นเสนอร่างแผนพัฒนาสามปีผ่านการพิจารณาให้ผู้บริหารเสนอคณะกรรมการประสานแผนพัฒนาท้องถิ่น หรือเสนอคณะอนุกรรมการประสานแผนพัฒนาท้องถิ่น ระดับอำเภอในกรณีที่มีการมอบอำนาจ

-ผู้บริหารท้องถิ่นนำร่างแผนพัฒนาสามปีผ่านความเห็นชอบจากคณะกรรมการประสานแผนพัฒนาท้องถิ่น หรือคณะอนุกรรมการประสานแผนพัฒนาท้องถิ่นระดับอำเภอ กรณีที่มีการมอบอำนาจ เสนอขอรับอนุมัติจากสภาท้องถิ่น

-เมื่อสภาท้องถิ่นพิจารณาอนุมัติแผนพัฒนาสามปีแล้ว สภาท้องถิ่นจะส่งให้ผู้บริหารท้องถิ่น ประกาศใช้แผนพัฒนาสามปีและนำไปปฏิบัติ รวมทั้งแจ้งสภาท้องถิ่น คณะกรรมการพัฒนาจังหวัด คณะกรรมการพัฒนาอำเภอ คณะกรรมการประสานแผนพัฒนาท้องถิ่น คณะอนุกรรมการประสานแผนพัฒนาท้องถิ่น และหน่วยงานที่เกี่ยวข้อง รวมทั้งประกาศให้ประชาชนและหน่วยงานที่เกี่ยวข้องได้รับทราบโดยทั่วกัน

/ประโยชน์ของการจัดทำ...

ประโยชน์ของการจัดทำแผนพัฒนาสามปี

การจัดทำแผนพัฒนาสามปี เป็นเครื่องมือที่จะช่วยให้องค์กรปกครองส่วนท้องถิ่น ได้พิจารณาอย่างรอบคอบให้เห็นถึงความเชื่อมโยงระหว่างแนวทางการดำเนินงานต่างๆ ที่อาจมีความเชื่อมโยงและส่งผลทั้งในเชิงสนับสนุน และเป็นอุปสรรคต่อกัน เพื่อให้องค์กรปกครองส่วนท้องถิ่นนำมาตัดสินใจกำหนดแนวทางการดำเนินงานและใช้ทรัพยากรการบริหารของท้องถิ่นอย่างมีประสิทธิภาพเพื่อให้เกิดประโยชน์สาธารณะสูงสุด

ทรัพยากรการบริหาร โดยทั่วไปประกอบด้วย

1. เงิน มาจากงบประมาณขององค์กรปกครองส่วนท้องถิ่นเองและแหล่งงบประมาณภายนอก รวมทั้งมาตรการประหยัดงบประมาณรายจ่ายด้วย

2. คน หมายรวมตั้งแต่ ผู้บริหารท้องถิ่น พนักงานขององค์กรปกครองส่วนท้องถิ่นทุกระดับ ซึ่งจะมีความแตกต่าง หลากหลายทั้งด้านความรู้ ทักษะ และทัศนคติ ซึ่งองค์กรปกครองส่วนท้องถิ่นจะต้องนำศักยภาพของกำลังคนเหล่านั้นมาใช้ รวมทั้งต้องพัฒนากำลังคนเพื่อเพิ่มประสิทธิภาพการทำงานให้องค์กรปกครองส่วนท้องถิ่น และถ้าพิจารณาในความหมายอย่างกว้างและอาจหมายรวมถึงประชาชนในท้องถิ่นซึ่งจะมีส่วนในการพัฒนาท้องถิ่นด้วย

3. วัสดุอุปกรณ์ หมายถึง เครื่องมือรวมทั้งอาคารสถานที่ ที่จะสามารถนำมาใช้ในการบริหารจัดการท้องถิ่นให้เกิดการพัฒนาสูงสุด โดยมีการพัฒนาวัสดุอุปกรณ์ ให้มีความทันสมัยเพื่อรองรับความก้าวหน้าของสังคมโดยส่วนรวมได้อย่างเท่าทัน และใช้วัสดุอุปกรณ์ดังกล่าวอย่างเต็มศักยภาพ

4. การบริหารจัดการ เป็นสิ่งที่จะช่วยขับเคลื่อนทรัพยากรทั้งสามประการข้างต้น ให้เป็นไปอย่างมีประสิทธิภาพ และมีสภาพการพัฒนาอย่างยั่งยืน การบริหารจัดการเป็นทั้งศาสตร์และศิลป์ที่ต้องศึกษาและนำไปสู่การปฏิบัติอย่างต่อเนื่อง

ส่วนที่ 2

สภาพทั่วไปและข้อมูลพื้นฐานของเทศบาลเมืองสุโขทัย

1. ข้อมูลทั่วไป

ประวัติความเป็นมา

สุโขทัย (Sungai Kolok) เป็นภาษามลายู มาจากคำว่า (Sungai) แปลว่า แม่น้ำ ลำคลอง และคำว่า โกลก (kolok) แปลว่า คดเคี้ยว ถ้าเป็นคำนามหมายถึง มีคพร้า ที่คนพื้นเมืองนิยมใช้ เมื่อนำคำว่าสุโขทัยรวมกับโกลก หมายถึง แม่น้ำที่คดเคี้ยว คงเรียกชื่อเมืองตามแม่น้ำที่ไหลผ่านพื้นที่ปัจจุบันแม่น้ำสายนี้เป็นเส้นแบ่งเขตแดนระหว่างประเทศไทยกับประเทศมาเลเซีย

เดิมบริเวณตำบลสุโขทัย เป็นพื้นที่ของตำบลปูลุโยะ ขึ้นกับอำเภอสุโขทัย ต่อมาเมื่อมีความเจริญมากขึ้นมีประชากรมากขึ้น จึงได้แยกออกจากตำบลปูลุโยะ จัดตั้งเป็นตำบลสุโขทัย

เทศบาลเมืองสุโขทัย ได้รับการจัดตั้งในสมัยที่จอมพล ป.พิบูลย์สงคราม เดินทางมาตรวจราชการที่ตำบลสุโขทัย นายวงศ์ ไชยสุวรรณ กำนันตำบลสุโขทัยในขณะนั้น ได้ร้องขอต่อจอมพล ป.พิบูลย์สงคราม เพื่อขอจัดตั้งตำบลสุโขทัย ขึ้นเป็นเทศบาล ต่อมาเมื่อวันที่ 24 มิถุนายน 2483 จึงได้มีพระราชกฤษฎีกาจัดตั้งเทศบาลตำบลสุโขทัย โดยมีนายวงศ์ ไชยสุวรรณ เป็นนายกเทศมนตรีคนแรก

หลังจากจัดตั้งเทศบาลตำบลสุโขทัย ได้ 8 ปี ตำบลสุโขทัย ก็ได้รับการยกฐานะขึ้นเป็นกิ่งอำเภอขึ้นกับอำเภอสุโขทัย มีเขตปกครอง 4 ตำบล คือ ตำบลสุโขทัย ตำบลปูลุโยะ ตำบลป่าเสม็ด และตำบลมูโนะ จนกระทั่งวันที่ 1 มกราคม 2496 จึงได้รับการยกฐานะเป็นอำเภอสุโขทัย

เทศบาลตำบลสุโขทัย ในสมัยแรกเริ่มการจัดตั้งมีพื้นที่ 22 ตารางกิโลเมตร ต่อมาได้มีการประกาศเปลี่ยนแปลงเขตเทศบาล ตามประกาศในราชกิจจานุเบกษา ฉบับพิเศษ เล่มที่ 83 ตอนที่ 21 ลงวันที่ 5 มีนาคม 2509 ขยายเขตเทศบาลออกไปทางทิศเหนืออีก 0.5 ตารางกิโลเมตร เทศบาลตำบลสุโขทัย จึงมีพื้นที่รวมทั้งสิ้น 22.50 ตารางกิโลเมตร

ต่อมาเมื่อวันที่ 23 กุมภาพันธ์ 2547 ได้มีประกาศกระทรวงมหาดไทยเปลี่ยนแปลงฐานะเทศบาลตำบลสุโขทัย ขึ้นเป็น เทศบาลเมืองสุโขทัย

อาณาเขต

เทศบาลเมืองสุโขทัย มีอาณาเขตติดต่อดังนี้

- | | |
|-------------|---|
| ทิศเหนือ | ติดต่อด้านป่าเสม็ด อำเภอสุโขทัย ความยาวประมาณ 6.4 กม. |
| ทิศใต้ | ติดต่อด้านกาญจนาภิเษก อำเภอเวียง ความยาวประมาณ 4.3 กม. |
| ทิศตะวันออก | ติดต่อแม่น้ำโก-ลก(พรมแดนไทย-มาเลเซีย) ความยาวประมาณ 8.6 กม. |
| ทิศตะวันตก | ติดต่อด้านลพบุรีและตำบลปะดิว อำเภอสุโขทัย ความยาวประมาณ 4.1 กม. |

/ลักษณะภูมิอากาศ...

ลักษณะภูมิอากาศ

เทศบาลเมืองสุโขทัย ตั้งอยู่ทางตอนใต้ของแหลมมาลาญ มีลักษณะสภาพภูมิอากาศแบบมรสุมเขตร้อน สภาพพื้นที่มีความแตกต่างไม่มากนักระหว่างฤดูกาล คือมีเพียง 2 ฤดู คือฤดูร้อนกับฤดูฝน โดยฤดูร้อนจะอยู่ระหว่างเดือน กุมภาพันธ์ ถึงกลางเดือน พฤษภาคม เนื่องจากได้รับอิทธิพลจากลมมรสุมตะวันออกเฉียงใต้ ซึ่งเป็นลมร้อนที่พัดจากทะเลจีนใต้ จึงทำให้อากาศโดยทั่วไปร้อนขึ้น โดยจะร้อนมากที่สุดในเดือนเมษายน แต่ก็ไม่ร้อนอบอ้าวเท่ากับจังหวัดที่อยู่ในประเทศไทยตอนบน ฤดูฝนสามารถแบ่งออกได้เป็น 2 ช่วง เนื่องจากได้รับอิทธิพลของลมมรสุม ได้แก่ช่วงที่ได้รับอิทธิพลของลมมรสุมตะวันตกเฉียงใต้ ซึ่งหอบเอาไอน้ำและความชุ่มชื้นจากทะเลฝั่งอันดามัน และมหาสมุทรอินเดีย เข้ามาทำให้มีฝนตกชุก ฝนที่ตกส่วนใหญ่จะเป็นช่วงบ่ายถึงค่ำ ในช่วงเดือนพฤษภาคมถึงเดือนตุลาคม อีกช่วงหนึ่งเป็นช่วงที่ได้รับอิทธิพลจากลมมรสุมตะวันออกเฉียงเหนือ ซึ่งพัดพาความชื้นจากอ่าวไทยเข้ามา ทำให้มีฝนตกชุกระหว่างเดือน พฤศจิกายน ถึงเดือน มกราคม ซึ่งจะทำให้มีฝนตกหนักถึงหนักมากเป็นแห่งๆ และเป็นสาเหตุที่ทำให้เกิดอุทกภัยในทุกปี อุณหภูมิโดยเฉลี่ย ประมาณ 27-29 องศาเซลเซียส (อุณหภูมิเฉลี่ยต่ำสุดอยู่ที่ 22-23 องศาเซลเซียส และอุณหภูมิเฉลี่ยสูงสุด อยู่ที่ 31-32 องศาเซลเซียส)

ลักษณะภูมิประเทศ

ลักษณะภูมิประเทศโดยทั่วไปของเทศบาลเมืองสุโขทัย ตั้งอยู่ระหว่างเขาตะเว เขาสี่เป และเขาบาดดาโงม ไปจรดแม่น้ำสุโขทัย ซึ่งกั้นระหว่างเขตแดนของประเทศไทยกับรัฐกลันตัน ประเทศมาเลเซีย พื้นที่ส่วนใหญ่เป็นที่ราบและที่ราบลุ่มต่ำกว่า 50 เมตร สภาพพื้นที่เป็นลอนคลื่นสูงๆต่ำสลับกันไป และมีพื้นที่ราบอยู่ริมฝั่งแม่น้ำสุโขทัย ซึ่งมีพื้นที่อยู่สูงกว่าระดับน้ำทะเลปานกลางเฉลี่ย 10-14 เมตร พื้นที่ส่วนใหญ่ประมาณร้อยละ 80 ยังคงเป็นพื้นที่เกษตรกรรม พื้นที่ว่างเปล่า และพื้นที่สาธารณะ และที่เหลืออีกประมาณร้อยละ 20 จะเป็นที่อยู่อาศัยหนาแน่นมาก ปานกลาง น้อยและอื่นๆ โดยย่านชุมชนหนาแน่นและเขตพาณิชย์กรรม จะอยู่ทางด้านทิศตะวันออกค่อนไปทางเหนือ ของพื้นที่ ส่วนพื้นที่ที่อยู่อาศัยหนาแน่นปานกลางจะอยู่ต่อเนื่องกับชุมชนหนาแน่นมากไปตามแนวถนน และชุมชนหนาแน่นน้อยจะอยู่บริเวณด้านนอก กระจายกันไปตามแนวทางหลวงแผ่นดิน หมายเลข 4050 และ 4057 โดยส่วนใหญ่ยังเป็นพื้นที่เกษตรกรรม

ลักษณะธรณีฐานวิทยา

เทศบาลเมืองสุโขทัย เป็นพื้นที่ของจังหวัดนครราชสีมา ซึ่งตั้งอยู่ห่างจากแนวที่เป็นศูนย์กลางการเกิดแผ่นดินไหว โดยกรมทรัพยากรธรณีได้กำหนดไว้ว่าเมื่อพิจารณาตามกฎกระทรวงที่ออกตามพระราชบัญญัติควบคุมอาคาร พ.ศ. 2522 โดยกรมโยธาธิการและผังเมือง กระทรวงมหาดไทยแล้ว กำหนดให้บริเวณจังหวัดนครราชสีมาอยู่ในเขตปลอดภัยแผ่นดินไหว (Aseismic Zone)

2. ข้อมูลพื้นฐานที่สำคัญ

1. ข้อมูลด้านโครงสร้างพื้นฐานและสาธารณูปโภค

1.1 การคมนาคม

1.1.1 ทางหลวงแผ่นดิน จำนวน 2 สาย แยกเป็น

- ถนนเอเชีย 18
- ถนนเจริญเขต

1.1.2 ถนนที่ได้รับการถ่ายโอน จำนวน 2 สาย แยกเป็น

- ถนนทรายทอง 4
- ถนนประชาวิวัฒน์ ซอย 17

1.1.3 ถนนภายในเขตเทศบาลที่ดำเนินการเอง จำนวน 159 สาย แบ่งเป็น

- ถนนคอนกรีตเสริมเหล็ก จำนวน 74 สาย
- ถนนลาดยาง จำนวน 75 สาย
- ถนนลูกรัง จำนวน 4 สาย
- ถนนหินคลุก จำนวน 6 สาย

1.1.4 ถนน ระบบระบายน้ำ ที่ชำรุดต้องก่อสร้าง ปรับปรุง ซ่อมแซม 37 สาย

1.1.5 สะพานคอนกรีตเสริมเหล็ก จำนวน 4 แห่ง

- สะพานบือเร็ง 1
- สะพานบือเร็ง 2
- สะพานบือเร็งนอก
- สะพานบือเร็งใน

สรุป จากข้อมูลจะเห็นได้ว่ายังมีถนน ระบบระบายน้ำที่ชำรุดต้องก่อสร้าง ปรับปรุง ซ่อมแซมอยู่อีกจำนวน 37 สาย

1.2 สาธารณูปโภค

1.2.1 ข้อมูลด้านไฟฟ้า

- ไฟฟ้าสาธารณะ (ไฟฟ้าส่องสว่าง) จำนวน 1,200 จุด
- ต้องการติดตั้งเพิ่มเติมอีก 200 จุด

ที่มา : กองช่าง ณ วันที่ 7 เดือน มกราคม พ.ศ. 2552

สรุป จากข้อมูลจำนวนไฟฟ้าสาธารณะยังไม่เพียงพอ จึงต้องมีการติดตั้งเพิ่มเติม

1.2.2 ข้อมูลการประปา

- จำนวนผู้ใช้น้ำ พ.ศ. 2551 จำนวน 6,750 ครั้วเรือน
- จำนวนผู้ใช้น้ำ พ.ศ. 2552 จำนวน 6,830 ครั้วเรือน

ที่มา : สำนักงานประปาส่วนภูมิภาค อำเภอสู่โขงโก-ลก

สรุป จากข้อมูล จะเห็นได้ว่าจำนวนครั้วเรือนที่ยังไม่มีน้ำประปาใช้ยังมีอีกมาก (เมื่อเปรียบเทียบกับจำนวนครั้วเรือน 13,111 ครั้วเรือน ในปี 2552)

1.2.3 ข้อมูลการไฟฟ้า

- จำนวนผู้ใช้ไฟฟ้า พ.ศ. 2551 จำนวน 10,251 ครั้วเรือน
- จำนวนผู้ใช้ไฟฟ้า พ.ศ. 2552 จำนวน 10,485 ครั้วเรือน

ที่มา : การไฟฟ้าส่วนภูมิภาคอำเภอสู่โขงโก-ลก

1.2.4 ด้านจราจร

- จำนวนสัญญาณไฟจราจร มีจำนวน 10 จุด
- สัญญาณไฟจราจรที่จำเป็นต้องติดตั้งเพิ่ม จำนวน 7 จุด

ที่มา : กองช่าง ณ วันที่ 7 เดือน มกราคม พ.ศ. 2552

สรุป จากข้อมูลจะเห็นได้ว่าจำนวนสัญญาณไฟจราจรยังไม่เพียงพอจึงจำเป็นต้องติดตั้งเพิ่มเติม

1.2.5 ข้อมูลด้านสวนสาธารณะ

- จำนวนสวนสาธารณะที่อยู่ในความดูแลมีจำนวน 6 แห่ง ได้แก่
 - สวนสาธารณะสิรินธร
 - สวนสาธารณะรัตนอรุณ
 - สวนสาธารณะภูมินทร์
 - สวนสาธารณะหน้าโรงพยาบาล
 - สวนสาธารณะขวัญประชา
 - สวนสุขภาพชลประทาน

สรุป จากข้อมูลจะเห็นได้ว่ามีสวนสาธารณะที่ใช้ในการทำกิจกรรมต่างๆ เช่น การออกกำลังกาย พักผ่อนหย่อนใจ มีจำนวนเพียงพอในการทำกิจกรรมต่างๆ

ที่มา : กองช่าง ณ วันที่ 7 เดือน มกราคม พ.ศ. 2552

1.2.6 พื้นที่เสี่ยงภัยจากน้ำท่วม

จากภาวะฝนตกหนักในช่วงกลางเดือนธันวาคม ปรากฏว่าได้เกิดอุทกภัยในพื้นที่ริมฝั่งแม่น้ำโก-ลกต่อเนื่องมาจนถึงบริเวณถนนเจริญเขต ได้แก่ถนนวิถิอุทก ซอยแยกต่างๆของถนนเจริญเขตและมีชุมชนต่างๆถูกน้ำท่วมและต้องอพยพประชาชน ได้แก่ ชุมชนหัวสะพาน ชุมชนท่ากอไผ่ ชุมชนท่าประปา ชุมชนบือเรียง ชุมชนโปสงยามู และชุมชนท่าโรงเลื่อย และยังมีชุมชนที่ถูกน้ำท่วมแต่ไม่ต้องการอพยพประชาชน ได้แก่ชุมชนหลังค่าน ชุมชนเจริญสุข และชุมชนป่าโงเปาะเส็ง นอกจากนี้ยังมีบริเวณที่ถูกน้ำท่วมเป็นประจำก็คือบริเวณศาลเจ้าแม่โต๊ะโม๊ะ

ที่มา : กองสวัสดิการ เทศบาลเมืองสุโข-ลก

2. ข้อมูลด้านสังคม

2.1 ข้อมูลประชากร

สถิติประชากรเทศบาลเมืองสุโข-ลก ข้อมูล ณ เดือน กันยายน พ.ศ. 2551

ช่วงอายุ	ชาย	หญิง	รวม
ต่ำกว่า 1 ปี	216	225	441
1 ถึง 4	1,451	1,157	2,392
5 ถึง 9	1,808	1,735	3,543
10 ถึง 14	1,798	1,847	3,645
15 ถึง 19	1,567	1,592	3,159
20 ถึง 24	1,520	1,612	3,132
25 ถึง 29	1,463	1,611	3,074
30 ถึง 34	1,379	1,672	3,051
35 ถึง 39	1,348	1,624	2,972
40 ถึง 44	1,331	1,758	3,089
45 ถึง 49	1,318	1,586	2,904
50 ถึง 54	1,024	1,224	2,248
55 ถึง 59	830	897	1,727
60 ถึง 64	486	529	1,015
65 ถึง 69	378	408	786
70 ถึง 74	235	325	560
75 ถึง 79	167	237	404
80 ถึง 84	96	145	241
85 ถึง 89	52	59	111
90 ถึง 94	28	37	65
95 ปีขึ้นไป	2	7	9
รวม	18,497	20,287	38,568

สรุป จากข้อมูลประชากรจะเห็นได้ว่า

1. วัยแรกเกิด - 14 ปี มีจำนวน 10,021 คน คิดเป็นร้อยละ 0.26 ของจำนวนประชากรทั้งหมด (ประชากรในวัยนี้ควรจัดให้มีการส่งเสริมสุขภาพของเด็ก และสนับสนุนทุนการศึกษาหรืออุปกรณ์การเรียนให้กับเด็กทั้งเด็กเล็กและปฐมวัย)

2. อายุ 15- 24 ปี มีจำนวน 6,291 คน คิดเป็นร้อยละ 0.16 ของจำนวนประชากรทั้งหมด (ประชากรในวัยนี้เป็นวัยแห่งการเรียนรู้และแสวงหา ควรจัดกิจกรรมที่สร้างสรรค์และมีความน่าสนใจเพื่อดึงดูดเยาวชนให้ไปในแนวทางที่ดี)

3. อายุ 25- 60 ปี มีจำนวน 19,065 คน คิดเป็นร้อยละ 0.49 ของจำนวนประชากรทั้งหมด (ประชากรในวัยนี้เป็นกลุ่มที่มีจำนวนมากที่สุด จึงควรจัดกิจกรรมที่ส่งเสริมสุขภาพ หรือกิจกรรมที่ช่วยผ่อนคลายความตึงเครียดในการปฏิบัติงาน)

4. ผู้สูงอายุ (60 ปีขึ้นไป) มีจำนวน 3,191 คน คิดเป็นร้อยละ 0.08 ของจำนวนประชากรทั้งหมด (ประชากรในวัยนี้มีจำนวนเพิ่มมากขึ้นทุกปี จำเป็นต้องทำกิจกรรมเพื่อส่งเสริมสุขภาพ ให้การสงเคราะห์หรืออำนวยความสะดวกต่างๆ)

2.2 ข้อมูลของชุมชน

- กลุ่มอาชีพที่ได้รับการส่งเสริมอาชีพในชุมชน ประกอบด้วย
 - กลุ่มอาชีพตัดเย็บเสื้อผ้า/ชุมชนอริศรา/ชุมชนเจริญสุข
 - กลุ่มอาชีพทำขนม/ชุมชนอริศรา
 - กลุ่มอาชีพทำของชำร่วย/ชุมชนก๊อบกามาแม/ชุมชนเสาศัญญาณ
- จำนวนผู้สูงอายุที่ได้รับการลงทะเบียน จำนวน 1,217 คน ได้รับการสงเคราะห์เบี้ยยังชีพ จำนวน 393 คน
- จำนวนผู้พิการที่ได้รับการลงทะเบียน จำนวน 90 คน ได้รับการสงเคราะห์เบี้ยยังชีพ จำนวน 53 คน
- จำนวนผู้ป่วยเอดส์ที่ได้รับการลงทะเบียน จำนวน 8 คน ได้รับการสงเคราะห์เบี้ยยังชีพ จำนวน 8 คน

สรุป จากข้อมูลจะเห็นได้ว่าการส่งเสริมอาชีพในชุมชนยังไม่ครอบคลุมทุกชุมชน ควรจัดให้มีการส่งเสริมอาชีพทุกชุมชน และรวมไปถึงผู้สูงอายุ ผู้พิการและผู้ป่วยเอดส์ควรได้รับการสงเคราะห์เบี้ยยังชีพที่เท่าเทียมกัน

2.3 จำนวนชุมชนในเขตเทศบาลมีจำนวน 26 ชุมชน

ที่	ชุมชน	ประธานชุมชน	จำนวนประชากร			ครัวเรือน
			ชาย	หญิง	รวม	
1	ชุมชนเจริญสุข	นายสว่าง ภีระบรรณ	247	253	500	118
2	ชุมชนสันติสุข	นายผาด คงสม	261	365	626	160
3	ชุมชนท่ากอไผ่	นายอัครา มุขอ	302	330	632	150
4	ชุมชนต้นหอมมะลิ	นายคณิต นิลกระวีตร	281	308	589	125
5	ชุมชนโก-ลกวิลเลจ	นายณรงฤทธิ์ วัตรช่วย	241	369	610	113
6	ชุมชนก้อบงกาแม	นายสาหะมาหะมะนอ สาหะมานาปีเยะ	271	386	657	102
7	ชุมชนหัวสะพาน	นายนิและ นิแควร์	261	391	652	151
8	ชุมชนจ้อเรตุลี	นายวัชรวิศ เจ๊ะเลาะ	269	306	575	118
9	ชุมชนสวนมะพร้าว	นายบรรจง เดชสงค์	238	326	600	120
10	ชุมชนอรศรา	นางสมคิด ศิลปี	243	367	610	125
11	ชุมชนมัธยมกลาง	นายรุสดี อาบู	248	363	611	129
12	ชุมชนหัวกุกูญแจ	นายอมรัน อุซึ่ง	249	371	620	130
13	ชุมชนบาโงเปาะเล็ง	นายอภิชัย บินมามะ	258	274	532	150
14	ชุมชนกูโบร์	นางเจ๊ะมะมะ มะแซ	262	304	566	143
15	ชุมชนหลังค่าน	นางวิชนีย์ พัฒนกิจ	298	340	638	219
16	ชุมชนบาโงปริเม็ง	นายมะมุสเล็ม ซามะ	335	359	694	160
17	ชุมชนเสาสิญญาน	นายอาแซมมะสอรี มาแจะ	334	374	708	145
18	ชุมชนโปฮงยามู	นายกามารอเต็ง มามะ	351	378	729	202
19	ชุมชนก้อดาบารู	นายวินัย นาคใหม่	399	434	833	151
20	ชุมชนดงงูเห่า	นายวิโรจน์ หนูเสน	444	487	931	310
21	ชุมชนบือเร็ง	นายยาการ์ิม อูมา	511	591	1102	300
22	ชุมชนโต๊ะลือเบ	นายสมชาย นิยมมุ่งธรรมมะ	352	561	913	154
23	ชุมชนท่าประปา	นายอิสมะแอ เจ๊ะแเว	243	285	528	135
24	ชุมชนท่าโรงเลื่อย	นายคอเอ๊ะเยะ ยูโซ๊ะ	228	298	526	130
25	ชุมชนหลังลือแม็ค	นางวรรณณี บินหัว้าสู๊	197	89	268	179
26	ชุมชนศรีอามาน	นางพาสนา ศรีศรีทธา	165	127	292	254

3. ข้อมูลทางการศึกษา ศาสนา ประเพณี วัฒนธรรมและภูมิปัญญาของท้องถิ่น

3.1 ข้อมูลทางการศึกษา

- ข้อมูลจำนวนครูและนักเรียนศูนย์พัฒนาเด็กเล็กเทศบาลเมืองสุโขทัย

ชื่อศูนย์พัฒนาเด็กเล็ก	จำนวนห้องเรียน (ห้อง)	จำนวนนักเรียน (คน)	จำนวนครู(คน)	อัตราครู ต่อ นักเรียน
เทศบาลเมืองสุโขทัย	3	96	3	1:32
วัดโก-ลกเทพวิมล	5	215	11	1:20
มัสยิดอัลอามีน	13	350	17	1:25
มัสยิดอะห์มาดียะห์	8	186	9	1:21
รวม	29	847	40	

สรุป จากข้อมูลจะเห็นได้ว่าจำนวนครูในศูนย์พัฒนาเด็กเล็กแต่ละศูนย์ยังมีไม่เพียงพอเมื่อเปรียบเทียบกับจำนวนเด็กนักเรียน

- ข้อมูลจำนวนครูและนักเรียนโรงเรียนสังกัดเทศบาลเมืองสุโขทัย

ชื่อโรงเรียน	ก่อนประถมศึกษา				ประถมศึกษา			
	จำนวน นักเรียน (คน)	จำนวน ครู (คน)	จำนวน ห้องเรียน (ห้อง)	อัตราครู ต่อ นักเรียน	จำนวน นักเรียน (คน)	จำนวน ครู (คน)	จำนวน ห้องเรียน (ห้อง)	อัตราครู ต่อ นักเรียน
เทศบาล 1 (ราษฎร์บำรุง)	161	7	6	1:2	520	29	18	1:6
เทศบาล 2 (บ้านต้นหยงมะลิ)	26	3	2	1:9	79	7	6	1:1
เทศบาล 3 (วิมุกตายนวิทยา)	263	14	10	1:19	1,214	35	32	1:35
เทศบาล 4 (บ้านทรายทอง)	160	9	6	1:1.50	669	28	19	1:1.47
รวม	610	33	24		2,482	99	75	

ชื่อโรงเรียน	มัธยมศึกษาตอนต้น				มัธยมศึกษาตอนปลาย			
	จำนวน นักเรียน (คน)	จำนวน ครู (คน)	จำนวน ห้องเรียน (ห้อง)	อัตราครู ต่อ นักเรียน	จำนวน นักเรียน (คน)	จำนวน ครู (คน)	จำนวน ห้องเรียน (ห้อง)	อัตราครู ต่อ นักเรียน
เทศบาล 1 (ราษฎร์บำรุง)	-	-	-	-	-	-	-	-
เทศบาล 2 (บ้านต้นหยงมะลิ)	-	-	-	-	-	-	-	-
เทศบาล 3 (วิมุกตายนวิทยา)	231	10	6	1:23	-	-	-	-
เทศบาล 4 (บ้านทรายทอง)	148	8	6	1:1.33	-	-	-	-
รวม	379	18	12		-	-	-	-

ข้อมูล : กองการศึกษาเทศบาลเมืองสุโขทัย วันที่ 10 มิถุนายน 2551

ข้อมูลนักเรียนในโรงเรียนสังกัดสำนักงานเขตพื้นที่การศึกษา นราธิวาส เขต 2 เฉพาะเขตเทศบาลเมืองสุโหงโกลก

ชื่อโรงเรียน	เพศ ห้อง	ก่อนประถมศึกษา				ประถมศึกษา							มัธยมศึกษาตอนต้น				มัธยมศึกษาตอนปลาย				รวม ทั้งสิ้น
		ปฐมวัย	อ.1	อ.2	รวม	ป.1	ป.2	ป.3	ป.4	ป.5	ป.6	รวม	ม.1	ม.2	ม.3	รวม	ม.4	ม.5	ม.6	รวม	
บ้านสุโหงโกลก	ชาย	-	-	-	-	123	119	123	166	128	110	769	-	-	-	-	-	-	-	-	769
	หญิง	-	-	-	-	101	105	144	130	134	130	744	-	-	-	-	-	-	-	-	744
	รวม	-	-	-	-	224	224	267	296	262	240	1,513	-	-	-	-	-	-	-	-	1,513
	ห้อง	-	-	-	-	6	6	7	7	7	7	40	-	-	-	-	-	-	-	-	40
สุโหงโกลก	ชาย	-	-	-	-	-	-	-	-	-	-	-	164	153	120	437	98	70	53	221	658
	หญิง	-	-	-	-	-	-	-	-	-	-	-	170	153	162	485	166	111	127	404	889
	รวม	-	-	-	-	-	-	-	-	-	-	-	334	306	282	922	264	181	180	625	1,547
	ห้อง	-	-	-	-	-	-	-	-	-	-	-	8	7	8	23	7	6	5	18	41
รวม	ชาย	-	-	-	-	123	119	123	166	128	110	769	164	153	120	437	98	70	53	221	1,427
	หญิง	-	-	-	-	101	105	144	130	134	130	744	170	153	162	485	166	111	127	404	1,633
	รวม	-	-	-	-	224	224	267	296	262	240	1,513	334	306	282	922	264	181	180	625	3,060
	ห้อง	-	-	-	-	6	6	7	7	7	7	40	8	7	8	23	7	6	5	18	81

ข้อมูล : ณ วันที่ 29 พฤษภาคม 2552

ข้อมูลนักเรียนในโรงเรียนเอกชน เฉพาะเขตเทศบาลเมืองสุโขทัย-ลก

ชื่อโรงเรียน	เพศ ห้อง	ก่อนประถมศึกษา					ประถมศึกษา							มัธยมศึกษาตอนต้น				มัธยมศึกษาตอนปลาย				รวม ทั้งสิ้น	
		ปฐมวัย	อ.1	อ.2	อ.3	รวม	ป.1	ป.2	ป.3	ป.4	ป.5	ป.6	รวม	ม.1	ม.2	ม.3	รวม	ม.4	ม.5	ม.6	รวม		
ผดุงวิทย์	ชาย	11	71	53	43	178	-	-	-	-	-	-	-	-	-	-	-	-	-	-	-	-	178
	หญิง	14	47	53	66	180	-	-	-	-	-	-	-	-	-	-	-	-	-	-	-	-	180
	รวม	25	118	106	109	358	-	-	-	-	-	-	-	-	-	-	-	-	-	-	-	-	358
	ห้อง	1	4	3	3	11	-	-	-	-	-	-	-	-	-	-	-	-	-	-	-	-	-
อนุบาลบ้าน สุชาดา	ชาย	-	15	30	45	90	-	-	-	-	-	-	-	-	-	-	-	-	-	-	-	-	90
	หญิง	-	25	50	34	109	-	-	-	-	-	-	-	-	-	-	-	-	-	-	-	-	109
	รวม	-	40	80	79	199	-	-	-	-	-	-	-	-	-	-	-	-	-	-	-	-	199
	ห้อง	-	1	2	2	5	-	-	-	-	-	-	-	-	-	-	-	-	-	-	-	-	-
เกษมทรัพย์	ชาย	-	75	34	27	136	50	45	41	38	34	34	242	-	-	-	-	-	-	-	-	-	378
	หญิง	-	65	36	37	138	53	47	26	31	35	31	223	-	-	-	-	-	-	-	-	-	361
	รวม	-	140	70	64	274	103	92	67	69	69	65	465	-	-	-	-	-	-	-	-	-	739
	ห้อง	-	3	2	2	7	3	3	2	2	2	2	14	-	-	-	-	-	-	-	-	-	-
รังผึ้ง	ชาย	9	20	15	26	70	21	22	12	21	12	16	104	9	7	8	24	-	-	-	-	-	198
	หญิง	6	15	12	23	56	30	12	14	13	16	21	106	16	7	8	31	-	-	-	-	-	193
	รวม	15	35	27	49	126	51	34	26	34	28	37	210	25	14	16	55	-	-	-	-	-	391
	ห้อง	1	1	1	2	5	2	1	1	1	1	1	7	1	1	1	3	-	-	-	-	-	-

ชื่อโรงเรียน	เพศ ห้อง	ก่อนประถมศึกษา					ประถมศึกษา							มัธยมศึกษาตอนต้น				มัธยมศึกษาตอนปลาย				รวม ทั้งสิ้น
		ปฐมวัย	อ.1	อ.2	อ.3	รวม	ป.1	ป.2	ป.3	ป.4	ป.5	ป.6	รวม	ม.1	ม.2	ม.3	รวม	ม.4	ม.5	ม.6	รวม	
บุญยลภา นฤมิต	ชาย	-	51	44	36	131	14	23	18	18	18	22	113	7	10	16	33	-	-	-	-	277
	หญิง	-	40	26	32	98	22	29	21	25	22	26	145	10	13	10	33	-	-	-	-	276
	รวม	-	91	70	98	229	36	52	39	43	40	48	258	17	23	26	66	-	-	-	-	553
	ห้อง	-	3	3	3	9	2	2	2	2	2	2	12	1	1	1	3	-	-	-	-	24
แสงธรรม	ชาย	-	-	-	-	-	-	-	-	-	-	-	-	152	175	162	489	113	101	100	314	803
	หญิง	-	-	-	-	-	-	-	-	-	-	-	-	276	320	321	917	301	306	265	872	1,789
	รวม	-	-	-	-	-	-	-	-	-	-	-	-	428	495	483	1,406	414	407	365	1,186	2,592
	ห้อง	-	-	-	-	-	-	-	-	-	-	-	-	11	13	12	36	10	10	10	30	66
รวม	ชาย	20	232	176	177	605	85	90	71	77	64	72	459	168	192	186	546	113	101	100	314	1,924
	หญิง	20	192	177	192	581	105	88	61	69	73	78	474	178	340	339	981	301	306	265	872	2,908
	รวม	40	424	353	399	1,186	190	178	132	146	137	150	933	470	532	525	1,527	414	407	365	1,186	4,832
	ห้อง	2	12	11	12	37	156	39	5	5	5	5	33	13	15	14	42	10	10	10	30	142

ข้อมูล : ณ วันที่ 1 มิถุนายน 2552

ตารางจำนวนนักเรียนของศูนย์การศึกษานอกระบบและการศึกษาตามอัธยาศัยอำเภอสุโขทัย

สถานศึกษา	ประถม	มัธยมต้น	มัธยมปลาย	ปอ. (คน)	ปวช. (คน)	หมายเหตุ
กศน.สุโขทัย	115	390	455	-	-	-

ข้อมูล : ศูนย์การศึกษานอกระบบและการศึกษาตามอัธยาศัยอำเภอสุโขทัย ณ วันที่ 2 มิถุนายน 2552

3.2 ข้อมูลด้านศาสนา

ในแง่การนับถือศาสนานั้น พบว่า ประชากรในเขตเทศบาลเมืองสุโขทัยส่วนใหญ่ นับถือศาสนาอิสลามประมาณร้อยละ 75 ส่วนศาสนาพุทธและศาสนาอื่น ประมาณร้อยละ 25 โดยมีศาสนสถานทั้งสิ้น 34 แห่ง ประกอบด้วย

1. ศาสนาอิสลาม ประกอบด้วย มัสยิด 6 แห่ง

- มัสยิดกลาง (อะห์มาดียะห์)
- มัสยิดเสาศิลาอาณัติ (อัลอิกรอบ)
- มัสยิดหะยีอาแซ (เจียว) อัลฮาซาบียะห์
- มัสยิดบือเร็งไน
- มัสยิดกือดาบารู

2. บาราเซาะห์ 24 แห่ง

- นูรูลฮิดายะห์ - ทำกอไผ่ - บาโงเปะเล็ง - บือเร็งไน (เลขสะพาน)
- ปากีสถาน - หะยีอาแด - บือเร็งนอก - บลุกานากอ
- ทำประปา - ทำชมพู่ - บือเร็งไน - เจอาร์ดี
- ทำโรงเลื่อย - ทำเจ๊ะกาเซ็ง - ไฟฟ้า - โลกกือแล
- หัวสะพาน - กำปงตือเงาะห์ - สวท. - ในโรงเรียนแสงธรรม
- กือบงกาแม - กูโบร์ - บือเร็งนอก(ซาเซ) - โกล์โรงเรียนแสงธรรม

3. ศาสนาพุทธ มีวัด 4 วัด คือ

- วัดชลเฉลิมเขต
- วัดทองดีประชาราม
- วัดโก-ลกเทพวิมล
- วัดขวัญประชา

4. ศาสนาคริสต์ มีโบสถ์คริสต์จักร 2 แห่ง

- คริสตจักรสัมพันธ์สุโขทัย - โบสถ์คาทอลิก (รังผึ้ง)

3.3 ข้อมูลทางด้านวัฒนธรรม...

3.3 ข้อมูลทางด้านวัฒนธรรมและขนบธรรมเนียมประเพณี

วัฒนธรรมและขนบธรรมเนียมประเพณีของประชาชนในเขตเทศบาลเมืองสุโขทัย-ลก จะแตกต่างจากวัฒนธรรม ขนบธรรมเนียมประเพณีของท้องถิ่นในเขตภาคใต้ด้วยกันเอง ทั้งนี้เพราะภายในเขตเทศบาลเมืองสุโขทัย-ลกจะผสมกลมกลืนกัน ในระหว่างกลุ่มคน 3 เชื้อชาติ คือ ชาวไทยที่นับถือศาสนาพุทธชาวไทยที่นับถือศาสนาอิสลาม และชาวไทยเชื้อสายจีน ในส่วนของชาวไทยที่นับถือศาสนาพุทธ ก็ยังมีความแตกต่างแยกย่อยลงไปอีก ระหว่างคนท้องถิ่นดั้งเดิม และคนที่อพยพโยกย้ายมาจากภาคอื่นๆของประเทศไทย เช่น ภาคเหนือ และภาคตะวันออกเฉียงเหนือ ซึ่งมาตั้งถิ่นฐานรวมตัวเป็นชุมชนอยู่ในเขตเทศบาลเมืองสุโขทัย-ลก ส่วนประเพณีที่จัดขึ้นในพื้นที่ ก็เช่น งานวันลอยกระทง วันเฉลิมพระชนมพรรษา 5 ธันวาคมหาราช วันส่งท้ายปีเก่าต้อนรับปีใหม่ วันเด็กแห่งชาติ วันตรุษจีน วันอาชูรอสัมพันธ์ วันรอมฎอนสัมพันธ์ วันสงกรานต์ วันเข้าพรรษา วันคล้ายพระราชสมภพสมเด็จพระเทพฯ วันบรรพชาอุปสมบทพระภิกษุ/สามเณรหมู่ฯ งานพิธีเข้าสู่ันต์หมู่ วันแม่แห่งชาติ วันปิยมหาราช วันเข้าพรรษา ออกพรรษา ประเพณีเดือนสิบ (วันสารทไทย) พิธีถือศีลอดในเดือนรอมฎอน วันฮารีรายอ วันรายอฮัจยี วันตรุษจีน สารทจีน พิธีแห่เจ้าแม่โตะ โมะะ เป็นต้น

4. ข้อมูลด้านสาธารณสุขและอนามัยชุมชน

4.1 การรักษาความสะอาด

- ถังขยะ จำนวน 250 ถัง
- พนักงานเก็บขยะ จำนวน 91 คน
- ปริมาณขยะเฉลี่ย จำนวน 17,155 ตัน/ปี
- สถานที่ทิ้งขยะของเทศบาล มีจำนวน 1 แห่ง

4.2 การป้องกันและควบคุมโรคติดต่อ

4.1.1 โรคที่ต้องเฝ้าระวังทางระบาดวิทยา/จำนวนราย/ได้รับการรักษาแล้วก็ราย

- โรคอุจจาระร่วง จำนวน 432 ราย
- โรคไข้เลือดออก จำนวน 103 ราย
- โรควัณโรค จำนวน 43 ราย
- โรคฮีสูทอีไอ จำนวน 29 ราย
- โรคตาแดง จำนวน 17 ราย
- โรคติดเชื้อทางเพศสัมพันธ์ จำนวน 5 ราย

4.3 สาเหตุการป่วยของประชากร 10 อันดับแรก

- โรคอุจจาระร่วง
- โรคไข้เลือดออก
- โรคปอดบวม
- โรควัณโรค
- โรคไข้ไม่ทราบสาเหตุ
- โรคฮีสกุอีไฮ
- โรคอาหารเป็นพิษ
- โรคตาแดง
- โรคติดเชื้อทางเพศสัมพันธ์
- โรคหัด

4.4 การส่งเสริมสุขภาพ

1. จำนวนเด็กอายุ 0-6 ปี ในชุมชนเขตเทศบาล มีจำนวน 781 คน ที่ได้รับการเฝ้าระวังภาวะโภชนาการ
 2. จำนวนนักเรียนชั้น ป.1 ถึง ป.6 สังกัดโรงเรียนเทศบาลมีจำนวน 758 คน ที่ได้รับวัคซีนชั้นเสริม ในโรงเรียน
 3. อสม. ในเขตเทศบาลมีจำนวน 148 คน ที่ผ่านการอบรมด้านสาธารณสุขมูลฐาน
 4. จำนวนผู้ติดยาเสพติดที่ได้แสดงความจำนงต่อ โรงพยาบาลสุโขทัย-โก-ลก เพื่อเข้ารับการบำบัดและผ่านการบำบัดแล้ว จำนวน 88 คน (ข้อมูล : เดือน กันยายน 2551)
- ที่มา : กองสาธารณสุขฯ ณ วันที่ 31 เดือน ธันวาคม พ.ศ. 2551

5. ข้อมูลด้านความมั่นคงและการเสริมสร้างสันติสุข

ตารางข้อมูลผู้ได้รับบาดเจ็บและเสียชีวิต จากเหตุการณ์ความไม่สงบเรียบร้อยในพื้นที่อำเภอสุโขทัย โท-ลก

เดือน	ปี พ.ศ. 2551		
	เสียชีวิต	บาดเจ็บ	รวม
มกราคม	-	-	-
กุมภาพันธ์	-	-	-
มีนาคม	-	-	-
เมษายน	-	10	10
พฤษภาคม	-	-	-
มิถุนายน	-	-	-
กรกฎาคม	-	-	-
สิงหาคม	3	34	37
กันยายน	-	-	-
ตุลาคม	-	-	-
พฤศจิกายน	-	-	-
ธันวาคม	-	-	-
รวม	3	44	47

ตารางข้อมูลการก่อความไม่สงบในพื้นที่

เดือน	ปี พ.ศ. 2551		
	เสียชีวิต	บาดเจ็บ	วางระเบิด
มกราคม	-	-	-
กุมภาพันธ์	-	-	-
มีนาคม	-	-	-
เมษายน	-	-	1 (ร้านมินิมาร์ท)
พฤษภาคม	-	-	1 (หน้าร้านสี่ล้อ)
มิถุนายน	-	-	-
กรกฎาคม	-	-	-
สิงหาคม	-	-	1 (หน้าโรงพัก)
กันยายน	-	-	-
ตุลาคม	-	-	-
พฤศจิกายน	-	-	-
ธันวาคม	-	-	1 (หน้าร.พลาซ่า)
รวม	-	-	4

ตารางข้อมูลสถิติคดีอาญา 5 กลุ่ม ที่เกิดขึ้นในเขตอำเภอสุโขทัย

คดีกลุ่มที่	พ.ศ. 2551 (ราย)
1.คดีอุกฉกรรจ์และสะเทือนขวัญ	20
2.คดีชีวิต ร่างกายและเพศ	30
3.คดีประทุษร้ายต่อทรัพย์สิน	106
4.คดีอาญาที่น่าสนใจ	83
5.คดีที่รัฐเป็นผู้เสียหาย	770
รวม	1,009

ข้อมูล : สภ.สุโขทัย ณ วันที่ 15 มิถุนายน 2552

6. ข้อมูลด้านเศรษฐกิจและการท่องเที่ยว

6.1 สภาพเศรษฐกิจ

เศรษฐกิจของเทศบาลเมืองสุโขทัย มีภาคการผลิตหลักๆ คือ ธุรกิจการค้าและการบริการ ส่วนอุตสาหกรรมมีเพียงขนาดเล็กในครัวเรือนเท่านั้น

ด้านธุรกิจการค้าและบริการ เป็นการค้าปลีกและการค้าส่งและบริการ เป็นโครงสร้างเศรษฐกิจหลักของพื้นที่ โดยเฉพาะอย่างยิ่งการค้าชายแดนทั้งส่งออกและนำเข้าสินค้าที่เป็นผลิตผลอุตสาหกรรมจากเพื่อนบ้าน และการส่งออกสินค้าภาคเกษตรจากไทยเป็นกิจกรรมการค้าหลักที่ส่งผลต่อเศรษฐกิจของเทศบาลเมืองสุโขทัย และผลจากการที่มีประชากรจำนวนมากเดินทางเข้าและออกในพื้นที่ชุมชนเมืองสุโขทัย เพื่อการติดต่อธุรกิจต่างๆ ทำให้เกิดธุรกิจที่ต่อเนื่องอื่นๆ เพื่อสนองตอบความต้องการและเกิดความคล่องตัว จึงมีการก่อตั้งบริษัท จำกัด ห้างหุ้นส่วนจำกัด ร้านค้า พาณิชยกรรม ขึ้นจำนวนมากรวมทั้งการเงินการธนาคาร พบว่า อำเภอสุโขทัย มีบทบาทด้านการเงินการธนาคารที่สูงกว่าอำเภอเมืองนราธิวาส นอกจากนี้ยังมีร้านอาหารและโรงแรมเป็นจำนวนมาก เพื่อรองรับผู้เยี่ยมชมทั้งนักท่องเที่ยว นักทัศนาจร และนักธุรกิจ นอกจากนี้ การท่องเที่ยวเป็นกิจกรรมหลักที่เพิ่มบทบาทมากขึ้น รวมทั้งธุรกิจการค้าและบริการที่เกี่ยวข้องกับการท่องเที่ยว

ด้านการท่องเที่ยว เทศบาลเมืองสุโขทัย มีสถิติผู้เยี่ยมชม ทั้งนักท่องเที่ยว นักทัศนาจร และธุรกิจทั้งจากต่างประเทศและจากจังหวัดต่างๆ ในประเทศ ผ่านในพื้นที่ประมาณเดือนละ 25,000 คน เนื่องจากเป็นพื้นที่ชายแดน ที่มีบทบาทในเรื่องการค้าชายแดน และการเงินการธนาคารของจังหวัดนราธิวาส เพราะมีเส้นทางคมนาคมที่สะดวกคือ ทางหลวงสายนราธิวาส-สุโขทัย ผ่านย่านธุรกิจของเมืองไปจนถึงด่านตรวจคนเข้าเมืองสุโขทัย ซึ่งอยู่ห่างออกไปอีกประมาณ 1 กิโลเมตร และเชื่อมต่อสะพานคอนกรีตขนาดใหญ่ข้ามแม่น้ำโขง ซึ่งเป็นแม่น้ำกั้นพรมแดนไทย-มาเลเซีย ระหว่างอำเภอสุโขทัยของประเทศไทย กับเมืองรันตูบั้งยังของ

/ประเทศมาเลเซีย...

ประเทศมาเลเซีย และนอกจากนี้ อำเภอสุโขทัย โกง-ลก ยังมีความพร้อมในการบริการการท่องเที่ยวเพื่อความบันเทิง เรืองรมย์ โดยมีสถานบันเทิงจำนวนมาก เช่น โรงแรมระดับต่างๆ ร้านอาหาร ภัตตาคาร คอฟฟี่ช็อป ไนท์คลับ และคิสโก้เทค ตลอดจนร้านค้าต่างๆ ซึ่งนำรายได้เข้าสู่ประเทศอีกทางหนึ่ง

**ตารางแสดงสถิตินักท่องเที่ยวเดินทางเข้า-ออกในราชอาณาจักรไทย
ผ่านด่านตรวจคนเข้าเมืองสุโขทัย โกง-ลก พ.ศ. 2551**

เดือน	พ.ศ. 2551	
	เข้า	ออก
มกราคม	24,399	28,052
กุมภาพันธ์	32,729	30,540
มีนาคม	30,521	32,043
เมษายน	33,144	33,808
พฤษภาคม	32,232	32,450
มิถุนายน	29,803	30,339
กรกฎาคม	30,088	30,437
สิงหาคม	30,975	29,692
กันยายน	29,600	25,234
ตุลาคม	26,469	36,107
พฤศจิกายน	28,790	25,161
ธันวาคม	30,427	32,249
รวม	359,177	366,112

ที่มา : ด่านตรวจคนเข้าเมืองสุโขทัย โกง-ลก ข้อมูล ณ วันที่ 5 มิถุนายน 2552

ด้านอุตสาหกรรม เทศบาลเมืองสุโขทัย โกง-ลก พบว่า ส่วนใหญ่เป็นอุตสาหกรรมขนาดเล็ก ดำเนินการในลักษณะครอบครัว ได้แก่ โรงสีข้าว ร้านซ่อมเครื่องยนต์และอุปกรณ์ไฟฟ้า ร้านผลิตอาหารประเภทขนมและเส้นก๋วยเตี๋ยว มีคนงานเฉลี่ย 3-12 คนต่อกิจการ ส่วนการลงทุนด้านอุตสาหกรรมที่ใช้เทคโนโลยีระดับสูง และขนาดใหญ่ยังมีน้อย ซึ่งส่วนหนึ่งเป็นผลที่เกิดจากปัญหาความปลอดภัยในชีวิตและทรัพย์สิน และการขาดแคลนแหล่งวัตถุดิบสำหรับการอุตสาหกรรม

อุตสาหกรรมในเขตเทศบาลเมืองสุโขทัย โกง-ลก ได้แก่ อุตสาหกรรมบริการ อุตสาหกรรมการผลิต และอุตสาหกรรมขนาดเล็ก ที่เกี่ยวข้องกับการซ่อมรถยนต์ ซ่อมเครื่องใช้ไฟฟ้าและสำหรับอุตสาหกรรมที่มีบทบาทต่อการพัฒนาระบบเศรษฐกิจของเทศบาลเมืองสุโขทัย โกง-ลก คือ อุตสาหกรรมทำอะไหล่สำเร็จรูปและขนมปังปอนด์

/ซึ่งส่งไปจำหน่าย...

ซึ่งส่งไปจำหน่ายยังประเทศมาเลเซีย และส่วนที่เหลือส่งขายยังจังหวัดต่างๆในภาคใต้ทั่วไป นอกจากนี้ยังได้แก่ อุตสาหกรรมประเภทผลิตภัณฑ์ชิ้นวางของและอื่นๆ ที่เคลือบหรือชุบพลาสติกก็เป็นสินค้าที่นิยมกันอย่างมากในตลาดการค้าชายแดน และประเทศมาเลเซีย

การค้าชายแดนไทย-มาเลเซีย การพัฒนาด้านการค้าและพาณิชย์กรรมชายแดนไทย-มาเลเซีย พบว่าการค้ากับประเทศเพื่อนบ้านที่ผ่านชายแดนในจังหวัดนครราชสีมา ซึ่งมีจุดผ่านแดนถาวร 2 แห่งและไม่มีจุดผ่อนปรน คือ

- จุดผ่านแดนบ้านตาบา อำเภอตากใบ มีด่านศุลกากรที่รับผิดชอบ คือ ด่านศุลกากรตากใบ
- จุดผ่านแดนที่อำเภอสุโขทัย-ลก มีด่านศุลกากรสุโขทัย-ลก รับผิดชอบ
- จุดผ่านแดนบ้านบูเกะตา อำเภอเวียง มีด่านตรวจชายแดนบูเกะตา รับผิดชอบ

สินค้าที่มีการส่งออกและนำเข้าทางชายแดนระหว่างไทย-มาเลเซีย ประกอบด้วย หมวดสินค้าหลักๆ คือ สินค้าเกษตรกรรม สินค้าประมงและปศุสัตว์ สินค้าอุตสาหกรรมเกษตร สิ่งทอ เครื่องใช้ไฟฟ้า/อุปกรณ์ ส่วนประกอบ เครื่องใช้ในบ้านเรือน ยานพาหนะและส่วนประกอบสินค้าเชื้อเพลิง วัสดุก่อสร้าง กระดาษ/กระดาษแข็ง/ผลิตภัณฑ์ ของใช้ประจำวัน เครื่องดื่มและเครื่องดื่มบำรุงกำลัง เป็นต้น

6.2 สถานที่ท่องเที่ยว/พักผ่อนหย่อนใจ ในอำเภอสุโขทัย-ลก

ศูนย์วิจัยและศึกษาธรรมชาติป่าพรุสิทธิรินธร (ป่าพรุโตะแดง)

ป่าพรุสิทธิรินธรเป็นส่วนหนึ่งของป่าพรุโตะแดง ป่าพรุแห่งสุดท้ายของประเทศ ซึ่งคลุมพื้นที่ของ 3 อำเภอ คือ อำเภอตากใบ อำเภอสุโขทัย-ลกและอำเภอสุโขทัยปาดิ มีพื้นที่ประมาณ 120,000 ไร่ แต่ส่วนที่สมบูรณ์โดยประมาณมีเพียง 50,000 ไร่ เป็นป่าที่ยังคงความอุดมสมบูรณ์ด้วยสัตว์ป่าและพรรณไม้ พื้นที่ป่าพรุมีลำน้ำสำคัญหลายสายไหลผ่าน คือ คลองสุโขทัยปาดิ แม่น้ำบางนรา และคลองโตะแดง อันเป็นที่มาของชื่อป่า

ภายในศูนย์ฯ ได้จัดให้มีทางเดินป่าศึกษาธรรมชาติ เพื่อประชาสัมพันธ์ความรู้ด้านต่างๆ ที่เกี่ยวกับธรรมชาติของป่าพรุ เริ่มที่บึงน้ำด้านหลังอาคารศูนย์วิจัยและศึกษาธรรมชาติป่าพรุสิทธิรินธรเป็นสะพานไม้ต่อลัดเลาะเข้าไปในป่าพรุ ระยะทาง 1,200 เมตร บางช่วงเป็นสะพานไม้ร้อยลวดสลิง บางช่วงเป็นหอสถูสำหรับมองทิวทัศน์ เบื้องล่างที่ข่มไปด้วยไม้หนานาพรรณในป่าพรุ จะมีป้ายชื่อต้นไม้ที่น่าสนใจและชุ่มความรู้เป็นจุด ๆ สำหรับให้ความรู้และยังมีห้องจัดนิทรรศการให้ความรู้แก่คนที่มาเที่ยวชมอีกด้วย

ศาลเจ้าแม่โตะโม่

เดิมทีเจ้าแม่โตะโม่ประดิษฐานอยู่ที่บ้านโตะโม่ อำเภอสุโขทัย จนกระทั่งชาวบ้านได้อัญเชิญมาประดิษฐานที่อำเภอสุโขทัย-ลก เป็นที่นับถือของชาวสุโขทัย-ลกและชาวจังหวัดใกล้เคียง รวมทั้งชาวจีนใน

/ประเทศมาเลเซีย...

ประเทศมาเลเซียเป็นอย่างมากทุก ๆ ปี จะมีการจัดงานประเพณีประจำปีที่บริเวณศาลเจ้า ตรงกับวันที่ 23 เดือนสามของจีน (ประมาณเดือนเมษายน) ในงานจะมีกิจกรรมมากมาย เช่น มีการจัดขบวนแห่เจ้าแม่ ขบวนสิงโต ขบวนเอ็งกอ ขบวนกลองยาว และยังมีการลุยไฟด้วย

ด้านสุโข-ลก

เป็นด้านการค้าชายแดนที่ใหญ่ที่สุดในจังหวัด สามารถเดินทางข้ามไปมาได้สะดวกมีการสร้างสะพานเชื่อมระหว่างประเทศ เปิดตั้งแต่ 05.00-21.00 น. ชาวไทยมักข้ามไปยังฝั่งจีนดูปืนยิงเพื่อซื้อเครื่องใช้ไฟฟ้า ของกินเล่น ส่วนคนมาเลย์จะข้ามมาซื้ออาหาร และผลไม้ เนื่องจากด้านอยู่ห่างจากตลาดสดที่ขาย อาหาร ผักและผลไม้ เพียง 800 เมตร

สวนรื่นอรุณ

ตั้งอยู่ริมถนนทรายทอง 2 ตรงข้ามฝั่งถนนกับเทศบาลเมืองสุโข-ลก เป็นสวนสาธารณะพร้อมสนามเด็กเล่น มีห้องสมุดประชาชนของสถานศึกษาออกโรงเรียน และมีร้านอาหารไว้บริการนักท่องเที่ยวอีกด้วย

สวนภูมินทร์

ตั้งอยู่ริมถนนเอเชีย 18 ติดกับสถานีรถไฟสุโข-ลก เป็นที่ประดิษฐานพระบรมราชานุสรณ์พระบาทสมเด็จพระจุลจอมเกล้าเจ้าอยู่หัว สวนนี้มีลักษณะเด่นคือ อดุมไปด้วยไม้ประจำถิ่น เช่น หมากแดง ปาล์มบังสุรย์ เป็นต้น

สวนสิรินธร

ตั้งอยู่ริมถนนทรายทอง 5 ติดกับโรงเรียนเทศบาล 4 ยามเช้า-เย็น จะมีประชาชนไปใช้บริการมากมาย เพราะมีบริเวณที่ตั้งติดกับแม่น้ำสุโข-ลก มีสระน้ำ น้ำพุ

สวนมิ่งขวัญประชา

มีขนาดใหญ่ที่สุดในปัจจุบันได้ดำเนินการก่อสร้างแล้วบางส่วนแต่ประชาชนไปใช้บริการน้อยมากและพบว่าอาคารพักผ่อนบางหลัง ชำรุดใช้การไม่ได้จึงไม่สามารถเปิดให้บริการได้ตามปกติ

สนามกีฬาหาราช

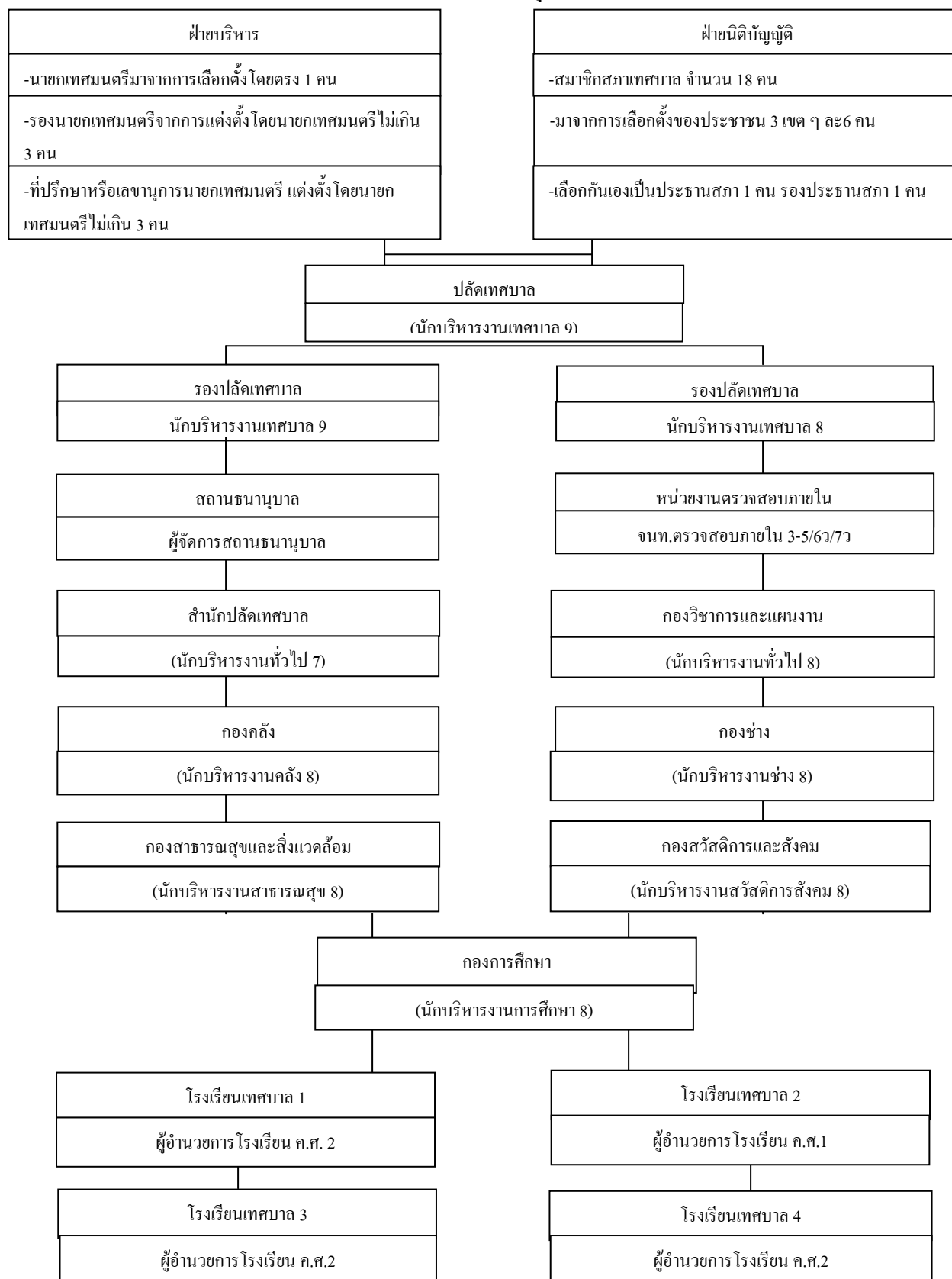
อยู่ในความดูแลของเทศบาลเมืองสุโข-ลก ตั้งอยู่ตรงข้ามกับโรงเรียนสุโข-ลก เป็นสนามกีฬาที่ได้มาตรฐาน โดยใช้สำหรับการแข่งขันฟุตบอลและกีฬาประเภทอื่นๆ และยังมีสนามกอล์ฟของเอกชน ได้แก่ โกลด์กอล์ฟคลับแอนด์รีสอร์ท ตั้งอยู่ติดกับสวนมิ่งขวัญประชา โดยมีสนามโค้กอล์ฟที่ได้มาตรฐาน

สวนสาธารณะหน้าโรงพยาบาล ตั้งอยู่ริมถนนเอเชีย 18 ตั้งอยู่ตรงข้ามโรงพยาบาลสุโข-ลก เหมาะสำหรับใช้เป็นที่พักผ่อนหย่อนใจ

สวนสุขภาพพลประธาน ตั้งอยู่ริมแม่น้ำสุโข-ลก ตำบลปาสะมัส ใช้สำหรับการออกกำลังกายและเป็นที่พักผ่อนหย่อนใจของประชาชนทั่วไป

7. ข้อมูลเกี่ยวกับศักยภาพของท้องถิ่น

7.1 โครงสร้างส่วนราชการของเทศบาลเมืองสุโขทัย-ลก



7.2 กระบวนการบริหารงานบุคคล

การจัดทำแผนอัตรากำลัง 3 ปี

เทศบาลเมืองสุโขทัย ได้จัดทำแผนอัตรากำลัง 3 ปี ประจำปีงบประมาณ พ.ศ. 2552-2554 เป็นกรอบในการเตรียมอัตรากำลังในการปฏิบัติการกิจของเทศบาล ซึ่งมีวัตถุประสงค์ คือ

1. เพื่อให้เทศบาลเมืองสุโขทัย มีโครงสร้างการแบ่งงานที่เหมาะสม ไม่ซ้ำซ้อน
2. เพื่อให้เทศบาลเมืองสุโขทัย มีการกำหนดตำแหน่งการจัดอัตรากำลัง โครงสร้างให้เหมาะสมกับอำนาจหน้าที่ของเทศบาล ตามพระราชบัญญัติเทศบาล พ.ศ. 2496 และตามพระราชบัญญัติกำหนดแผนและขั้นตอนการกระจายอำนาจให้องค์กรปกครองส่วนท้องถิ่น พ.ศ. 2542
3. เพื่อให้คณะกรรมการพนักงานเทศบาลเมืองสุโขทัย สามารถตรวจสอบการกำหนดตำแหน่งและการใช้ตำแหน่งพนักงานส่วนท้องถิ่นว่าถูกต้องเหมาะสมหรือไม่
4. เพื่อเป็นแนวทางในการดำเนินการวางแผนใช้อัตรากำลัง การพัฒนาบุคลากรของเทศบาลเมืองสุโขทัย
5. เพื่อให้เทศบาลเมืองสุโขทัย วางแผนอัตรากำลังในการบรรจุแต่งตั้งพนักงานเทศบาล เพื่อให้การบริหารงานของเทศบาลเมืองสุโขทัย เกิดประโยชน์ต่อประชาชนเกิดผลสัมฤทธิ์ต่อภารกิจตามอำนาจหน้าที่ มีประสิทธิภาพมีความคุ้มค่า สามารถลดขั้นตอนการปฏิบัติงาน และมีการลดภารกิจและยุบเลิกหน่วยงานที่ไม่จำเป็น การปฏิบัติการกิจสามารถตอบสนองความต้องการของประชาชนได้เป็นอย่างดี

ขอบเขตและแนวทางในการจัดทำแผนอัตรากำลัง 3 ปี

คณะกรรมการจัดทำแผนอัตรากำลังของเทศบาลเมืองสุโขทัย ซึ่งมีนายกเทศมนตรีเมืองสุโขทัย เป็นประธานเห็นสมควรให้จัดทำแผนอัตรากำลัง 3 ปี โดยให้มีขอบเขตเนื้อหาครอบคลุมเรื่องต่างๆ ดังนี้

1. วิเคราะห์ภารกิจอำนาจหน้าที่ความรับผิดชอบของเทศบาลเมืองสุโขทัย ตามพระราชบัญญัติ พ.ศ. 2496 พระราชบัญญัติกำหนดแผนและขั้นตอนการกระจายอำนาจให้องค์กรปกครองส่วนท้องถิ่น พ.ศ. 2542 ตลอดจนกฎหมายอื่น ให้สอดคล้องกับแผนพัฒนาเศรษฐกิจและสังคมแห่งชาติ แผนพัฒนาอำเภอ แผนพัฒนาจังหวัด นโยบายของรัฐบาล และสภาพปัญหาของเมืองสุโขทัย
2. กำหนดโครงสร้างการแบ่งส่วนราชการภายในและการจัดระบบงาน เพื่อรองรับภารกิจตามอำนาจหน้าที่ความรับผิดชอบ ให้สามารถแก้ปัญหาของเทศบาลเมืองสุโขทัย ได้อย่างมีประสิทธิภาพ
3. กำหนดตำแหน่งในสายงานต่างๆ จำนวนตำแหน่งและระดับตำแหน่งให้เหมาะสมกับภาระหน้าที่ความรับผิดชอบ ปริมาณงานและคุณภาพของงาน รวมทั้งสร้างความก้าวหน้าในสายงานอาชีพของกลุ่มงานต่างๆ

4. จัดทำกรอบอัตรากำลัง 3 ปี โดยภาระค่าใช้จ่ายด้านการบริหารงานบุคคลต้องไม่เกินร้อยละ 40 ของงบประมาณรายจ่าย

5. ต้องการให้พนักงานเทศบาลทุกคน ได้รับการพัฒนาอย่างน้อยปีละ 1 ครั้ง ไม่ว่าจะเป็นการจัดฝึกอบรมภายในองค์กร หรือหน่วยงานภายนอกที่เกี่ยวข้องเป็นผู้จัดอบรม

6. ต้องการให้พนักงานทุกคนมีโอกาสศึกษาต่อในระดับสูงขึ้นโดยไม่กระทบต่องานในหน้าที่

7. ต้องการให้พนักงานและลูกจ้างเทศบาลปฏิบัติหน้าที่อย่างมีจริยธรรมและคุณภาพ

7.3 ข้อมูลจำนวนบุคลากรของเทศบาล

ที่	ส่วนราชการ	พนักงานเทศบาลแยกตามระดับ										ลูกจ้าง		รวมทั้งสิ้น
		9	8	7	6	5	4	3	2	1	รวม	ประจำ	พนักงานจ้าง	
1	สำนักงานปลัดฯ	2	-	2	3	4	-	-	-	-	11	3	51	65
2	กองคลัง	-	1	2	5	2	1	1	-	-	12	2	15	29
3	กองวิชาการและแผนงาน	-	1	-	1	2	-	3	-	-	7	-	5	12
4	กองการศึกษา	-	1	1	4	-	1	-	-	-	7	-	16	23
5	กองช่าง	-	1	1	5	1	1	-	-	-	9	28	59	96
6	กองสวัสดิการและสังคม	-	-	1	-	-	-	1	-	-	2	-	3	5
7	กองสาธารณสุขและสิ่งแวดล้อม	-	1	2	2	1	1	-	-	-	7	10	138	155
รวม		2	5	9	20	10	4	5	-	-	55	43	287	385

ข้อมูล : งานการเจ้าหน้าที่ ณ วันที่ 29 เดือน พฤษภาคม พ.ศ. 2552

7.4 ข้อมูลสถานธนาฑบาล

เทศบาลมีสถานธนาฑบาล 1 แห่ง เจ้าหน้าที่ จำนวน 5 คน ณ วันที่ 29 พฤษภาคม 2522

รายการ	ปีงบประมาณ				
	2548	2549	2550	2551	2552
1. เงินทุน (ทุนดำเนินการ)	9,836,030.68	10,491,587.16	11,160,473.74	11,978,238.73	14,120,518.75
2. เงินทุนหมุนเวียน	457,488.54	120,420.05	27,304,788.07	10,200,672.08	4,919,179.19
3. กำไรสุทธิ	1,130,269.50	1,153,252.72	1,486,845.44	3,895,054.58	-
4. ผู้ใช้บริการ					
4.1 จำนวน (ราย)	10,948	10,924	14,657	21,454	19,505
4.2 ไล้ถอน (ราย)	10,355	10,558	13,256	20,375	16,594
5. ทรัพย์สินสุทธิ	703,350	1,049,200	1,246,100	1,543,850	2,876,700

ที่มา : สถานธนาฑบาลเทศบาลเมืองสุโขทัย

7.5 ข้อมูลการป้องกันและบรรเทาสาธารณภัย

งานป้องกันและบรรเทาสาธารณภัยมีที่ทำการ 1 แห่ง คือ ศูนย์ย่อยอยู่ที่บริเวณสนามกีฬา
มหาวิทยาลัย (ติดสนามเทนนิส)

รายการ	2548	2549	2550	2551	2552
1. รถยนต์บรรทุกน้ำ	3	3	3	3	3
2. รถยนต์ดับเพลิง	4	4	4	4	4
3. รถกระเช้าบันไดเลื่อน	1	1	1	1	1
4. รถกู้ภัย	1	1	1	1	1
5. รถยนต์ตรวจการณ์	1	1	1	1	1
6. เครื่องหามหาม	1	1	1	1	1
7. เรือท้องแบน	1	1	1	3	3
8. เพลิงไหม้ในรอบปี (ครั้ง)	15	6	10	22	22
9. ความเสียหาย	19	18	19	19	19
ในเขต/นอกเขต					
10. เจ้าหน้าที่ป้องกันฯ (คน)	39	37	37	35	35
11. อปพร. (คน)	438	438	438	530	530
12. ท่อธารประปา (จุด)	160	160	160	166	166
13. เรือไฟเบอร์กลาส (ลำ)				2	2

ที่มา : งานป้องกันและบรรเทาสาธารณภัย เทศบาลเมืองสุโขทัย-ลก ณ วันที่ 30 พฤษภาคม พ.ศ. 2552

ส่วนที่ 3

สรุปผลการพัฒนาเทศบาล ในปีงบประมาณ 2552

ในปีงบประมาณ พ.ศ. 2552 เทศบาลเมืองสุโขทัย-เอก ได้กำหนดยุทธศาสตร์การพัฒนาไว้ 8 ด้าน ดังนี้

1. ยุทธศาสตร์การพัฒนาด้านโครงสร้างพื้นฐาน
2. ยุทธศาสตร์การพัฒนาด้านเศรษฐกิจและการท่องเที่ยว
3. ยุทธศาสตร์การพัฒนาด้านการแก้ไขปัญหาความยากจน
4. ยุทธศาสตร์การพัฒนาด้านการศึกษา ศาสนา ประเพณี วัฒนธรรม และภูมิปัญญาท้องถิ่น
5. ยุทธศาสตร์การพัฒนาด้านสังคมและพัฒนาคุณภาพชีวิต
6. ยุทธศาสตร์การพัฒนาด้านการจัดการทรัพยากรธรรมชาติและสิ่งแวดล้อม
7. ยุทธศาสตร์การพัฒนาด้านการบริหารจัดการที่ดี
8. ยุทธศาสตร์การพัฒนาด้านความมั่นคงและเสริมสร้างสันติสุข

ซึ่งจากยุทธศาสตร์การพัฒนาทั้ง 8 ด้าน ดังกล่าวข้างต้น ได้ดำเนินการจัดทำเป็นแผนงาน/โครงการ และจัดทำงบประมาณรายจ่าย เพื่อนำไปสู่การปฏิบัติ โดยในปีงบประมาณ พ.ศ.2552 ได้มีการจัดสรรงบประมาณดำเนินการตามยุทธศาสตร์ในด้านต่าง ๆ ดังนี้

1. ยุทธศาสตร์การพัฒนาด้านโครงสร้างพื้นฐาน ได้จัดงบประมาณในการดำเนินการทั้งสิ้น 10 โครงการ งบประมาณทั้งสิ้น 28,406,000 บาท
2. ยุทธศาสตร์การพัฒนาด้านเศรษฐกิจและการท่องเที่ยวได้รับงบประมาณในการดำเนินการทั้งสิ้น - โครงการ งบประมาณทั้งสิ้น - บาท
3. ยุทธศาสตร์การพัฒนาด้านการแก้ไขปัญหาความยากจน ได้รับงบประมาณในการดำเนินการทั้งสิ้น 2 โครงการ งบประมาณทั้งสิ้น 650,000 บาท
4. ยุทธศาสตร์การพัฒนาด้านการศึกษา ศาสนา ประเพณี วัฒนธรรม และภูมิปัญญาท้องถิ่น ได้รับงบประมาณในการดำเนินการทั้งสิ้น 24 โครงการ งบประมาณทั้งสิ้น 10,261,000 บาท
5. ยุทธศาสตร์การพัฒนาด้านสังคมและพัฒนาคุณภาพชีวิตได้รับงบประมาณในการดำเนินการทั้งสิ้น 17 โครงการ งบประมาณทั้งสิ้น 15,631,000 บาท
6. ยุทธศาสตร์การพัฒนาด้านการจัดการทรัพยากรธรรมชาติและสิ่งแวดล้อมได้รับงบประมาณในการดำเนินการทั้งสิ้น 1 โครงการ งบประมาณทั้งสิ้น 300,000 บาท
7. ยุทธศาสตร์การพัฒนาด้านการบริหารจัดการที่ดี ได้รับงบประมาณในการดำเนินการทั้งสิ้น 70 โครงการ งบประมาณทั้งสิ้น 25,712,050 บาท
8. ยุทธศาสตร์การพัฒนาด้านความมั่นคงและเสริมสร้างสันติสุข ได้รับงบประมาณในการดำเนินการทั้งสิ้น 6 โครงการ งบประมาณทั้งสิ้น 1,025,000 บาท

ตารางเปรียบเทียบแผนพัฒนาปี 2552 กับงบประมาณ 2552

ยุทธศาสตร์ด้าน	แผนพัฒนาปี 2552		งบประมาณ 2552		เปรียบเทียบ(ต่ำกว่าแผน)	
	โครงการ	งบประมาณ	โครงการ	งบประมาณ	โครงการ	งบประมาณ
1. ด้านโครงสร้างพื้นฐาน	23	41,826,241	10	28,406,000	13	13,420,241
2. ด้านเศรษฐกิจและการท่องเที่ยว	3	1,220,000	-	-	-	-
3. ด้านการแก้ไขปัญหาความยากจน	2	750,000	2	650,000	-	-
4. ด้านการศึกษา ศาสนา ประเพณี วัฒนธรรมและภูมิปัญญาท้องถิ่น	24	16,259,000	24	10,261,000	-	-
5. ด้านสังคมและพัฒนาคุณภาพชีวิต	30	80,864,000	17	15,631,000	13	65,233,000
6. ด้านการจัดการทรัพยากรธรรมชาติและสิ่งแวดล้อม	16	82,347,017	1	300,000	15	82,047,017
7. ด้านการบริหารจัดการที่ดี	164	80,746,445	70	25,712,050	94	55,034,395
8. ด้านความมั่นคงและเสริมสร้างสันติสุข	6	1,950,000	6	1,025,000	-	925,000
รวม	266	305,662,703	130	81,985,050	135	222,757,653

สรุป แล้วในแผนพัฒนาเทศบาลปี พ.ศ. 2552 ได้จัดทำแผนงาน/โครงการไว้ทั้งหมด 8 ยุทธศาสตร์ จำนวนโครงการทั้งสิ้น 266 โครงการ งบประมาณ 305,662,703 บาท ได้รับงบประมาณสนับสนุนทั้งสิ้น 130 โครงการ งบประมาณ 81,985,050 บาท ต่ำกว่าเป้าหมายตามแผน 135 โครงการ งบประมาณ 222,757,653 บาท

ส่วนที่ 4

ยุทธศาสตร์ และแนวทางการพัฒนาในช่วงสามปี

(พ.ศ.2553-2555)

วิสัยทัศน์

“สุโขทัย-ลพบุรี เมืองแห่งการศึกษา กีฬาและท่องเที่ยว คุณภาพชีวิตประชาชนดี มีโครงสร้างพื้นฐานได้มาตรฐาน”

พันธกิจการพัฒนา

1. การดำเนินการพัฒนาเพื่อให้เทศบาลเมืองสุโขทัย-ลพบุรี เป็นเมืองแห่งการศึกษา กีฬาและท่องเที่ยวมีแนวทางการพัฒนา คือ

1.1 บริหารจัดการศึกษา วิชาการ เทคโนโลยี เพื่อขยายโอกาสการเรียนรู้แก่เด็ก เยาวชนและผู้ด้อยโอกาสให้มีความรู้ ความสามารถเข้าสู่ระบบสากล

1.2 ส่งเสริม สนับสนุนและพัฒนากีฬาและจัดให้มีการแข่งขันกีฬาทั้งในระดับท้องถิ่นและระดับชาติ

1.3 การพัฒนาส่งเสริมการท่องเที่ยวโดยพัฒนาเมืองสุโขทัย-ลพบุรีเป็นศูนย์รวมการท่องเที่ยวเชื่อมประสานกับเมืองข้างเคียงเพื่อเป็นเครือข่ายเมืองท่องเที่ยว

2. การดำเนินการพัฒนาเมืองสุโขทัย-ลพบุรี ให้ประชาชนมีคุณภาพชีวิตดี โดยมีแนวทางการพัฒนา คือ

2.1 สนับสนุน ส่งเสริมให้มีกองทุนพัฒนาอาชีพและพัฒนาฝีมือแรงงาน

2.2 ให้การสงเคราะห์ผู้สูงอายุ ผู้พิการ ผู้ป่วยเรื้อรัง และผู้ด้อยโอกาส

2.3 ส่งเสริมและรณรงค์การป้องกันการแพร่ระบาดของยาเสพติด

2.4 การส่งเสริมและสนับสนุนให้ประชาชนมีส่วนร่วมคิด ร่วมวางแผน ร่วมทำ ร่วมพัฒนาท้องถิ่น อย่างยั่งยืน

2.5 การส่งเสริมและสนับสนุนเศรษฐกิจชุมชน อยู่อย่างไทย ใช้อย่างพอเพียง

2.6 ส่งเสริมการบริการสาธารณสุขให้เพียงพร้อมทั้งบุคลากร เครื่องมือ เครื่องใช้อย่างมีประสิทธิภาพ

2.7 ส่งเสริมและสนับสนุนกิจกรรมทางศาสนา อนุรักษ์วัฒนธรรมและประเพณีอันดีงาม

3. การดำเนินการพัฒนาเมืองสุโขทัย-ลก มีโครงสร้างพื้นฐานได้มาตรฐาน โดยมีแนวทางการพัฒนา คือ

- 3.1 การดำเนินการก่อสร้างและปรับปรุงระบบระบายน้ำให้ได้มาตรฐานเพื่อป้องกันน้ำท่วมในเขตเมือง
- 3.2 ปรับปรุงและขยายถนน ทางเท้า ไฟฟ้าสาธารณะ ให้ได้มาตรฐานเพียงพอต่อความต้องการของประชาชน
- 3.3 การเพิ่มพื้นที่สีเขียว ปลูกต้นไม้ และปรับปรุงภูมิทัศน์ สวนสาธารณะในเขตเทศบาลให้ดูร่มรื่น สะอาดสวยงาม
- 3.4 การดูแลรักษาความสะอาด การจัดเก็บขยะมูลฝอยภายในชุมชน
- 3.5 พัฒนาระบบการบริหารจัดการปัญหามลพิษต่างๆ

ยุทธศาสตร์การพัฒนาและแนวทางการพัฒนาท้องถิ่น

ยุทธศาสตร์การพัฒนาท้องถิ่นในระยะ 3 ปี (พ.ศ. 2553-2555) กำหนดไว้ 8 ยุทธศาสตร์ 41 แนวทาง ดังนี้

ยุทธศาสตร์ที่ 1 : การพัฒนาด้านโครงสร้างพื้นฐาน

- แนวทางที่ 1 ก่อสร้าง บุกเบิก ปรับปรุง บำรุงรักษาทางคมนาคม สะพาน เขื่อน ระบบระบายน้ำ
- แนวทางที่ 2 พัฒนาและปรับปรุงระบบจราจร
- แนวทางที่ 3 จัดให้มีไฟฟ้าและระบบโทรคมนาคมอย่างทั่วถึง
- แนวทางที่ 4 ก่อสร้างปรับปรุงแหล่งน้ำอุปโภค บริโภค
- แนวทางที่ 5 จัดทำผังเมืองและผังตำบล

ยุทธศาสตร์ที่ 2 : การพัฒนาด้านเศรษฐกิจและการท่องเที่ยว

- แนวทางที่ 1 ส่งเสริมการตลาด การค้า การลงทุนในท้องถิ่นและเมืองชายแดน
- แนวทางที่ 2 ส่งเสริมระบบเศรษฐกิจชุมชนและผลิตภัณฑ์ในท้องถิ่น
- แนวทางที่ 3 พัฒนาส่งเสริมการท่องเที่ยวและแหล่งท่องเที่ยวเชิงอนุรักษ์

ยุทธศาสตร์ที่ 3 : การพัฒนาด้านการแก้ไขปัญหาความยากจน

- แนวทางที่ 1 ส่งเสริมและสนับสนุนการสร้างงานสร้างอาชีพแบบยั่งยืนให้กับประชาชนในท้องถิ่น
- แนวทางที่ 2 ส่งเสริมให้ประชาชนยึดหลักเศรษฐกิจพอเพียง
- แนวทางที่ 3 ส่งเสริมโครงการตามแนวพระราชดำริ

ยุทธศาสตร์ที่ 4 : การพัฒนาทางการศึกษา ศาสนา ประเพณี วัฒนธรรม และภูมิปัญญาท้องถิ่น

- แนวทางที่ 1 ส่งเสริมการศึกษาทั้งในและนอกระบบและตามอัธยาศัย โดยสนับสนุนให้ประชาชนมีส่วนร่วมในการจัดการศึกษา
- แนวทางที่ 2 ส่งเสริมสนับสนุนการพัฒนาคุณธรรม จริยธรรม ของเด็ก เยาวชนและประชาชน
- แนวทางที่ 3 เสริมสร้างทำนุบำรุงศาสนา
- แนวทางที่ 4 ส่งเสริมและสนับสนุนการอนุรักษ์โบราณวัตถุและโบราณในท้องถิ่น
- แนวทางที่ 5 ส่งเสริม การอนุรักษ์ ฟื้นฟู สืบทอดจารีตประเพณี ศิลปวัฒนธรรม ภูมิปัญญาท้องถิ่น และปุษยนียบุคคล

ยุทธศาสตร์ที่ 5 : การพัฒนาด้านสังคมและพัฒนาคุณภาพชีวิต

- แนวทางที่ 1 ส่งเสริมงานด้านสังคมสงเคราะห์และสวัสดิการชุมชนแก่ผู้ด้อยโอกาสทางสังคม
- แนวทางที่ 2 ป้องกันและกำจัดการแพร่ระบาดของยาเสพติดตลอดจนสนับสนุนส่งเสริมศักยภาพ ศูนย์ปฏิบัติการต่อสู้เพื่อเอาชนะยาเสพติด
- แนวทางที่ 3 บำบัด ฟื้นฟู ทั้งทางด้านร่างกายและจิตใจแก่ผู้ติดยาเสพติด
- แนวทางที่ 4 ส่งเสริมด้านการออกกำลังกาย การกีฬา และนันทนาการ
- แนวทางที่ 5 ส่งเสริมการป้องกัน รักษา ควบคุมโรค ตลอดจนการพัฒนาด้านการสาธารณสุข

ยุทธศาสตร์ที่ 6 : การพัฒนาทางการจัดการทรัพยากรธรรมชาติและสิ่งแวดล้อม

- แนวทางที่ 1 อนุรักษ์และฟื้นฟูทรัพยากรธรรมชาติและสิ่งแวดล้อม
- แนวทางที่ 2 เฝ้าระวังและป้องกันทรัพยากรธรรมชาติและสิ่งแวดล้อม
- แนวทางที่ 3 ส่งเสริม สนับสนุนให้ประชาชนในชุมชนมีจิตสำนึกในการร่วมกันอนุรักษ์ ทรัพยากรธรรมชาติและสิ่งแวดล้อม
- แนวทางที่ 4 ปรับปรุงภูมิทัศน์ในชุมชนและเมือง
- แนวทางที่ 5 จัดทำระบบกักจัดขยะและสิ่งปฏิกูลตลอดจนระบบบำบัดน้ำเสีย

ยุทธศาสตร์ที่ 7 : การพัฒนาด้านการบริหารจัดการที่ดี

- แนวทางที่ 1 พัฒนาความรู้ความสามารถและคุณธรรมจริยธรรมแก่บุคลากรในองค์กร
- แนวทางที่ 2 พัฒนาปรับปรุงจัดหาเครื่องมือ เครื่องใช้ ตลอดถึงสถานที่ในการปฏิบัติงาน
- แนวทางที่ 3 พัฒนาปรับปรุงระบบบริหารจัดการองค์กรตามหลักการบริหารจัดการบ้านเมืองที่ดี
- แนวทางที่ 4 ปรับปรุงและสร้างระบบการให้บริการที่ทันสมัย รวดเร็วและมีประสิทธิภาพ
- แนวทางที่ 5 ส่งเสริมและสร้างทัศนคติที่ดีต่อการปฏิบัติงานเพื่อการบริการประชาชน
- แนวทางที่ 6 พัฒนาส่งเสริมระบบการประชาสัมพันธ์การดำเนินงานขององค์กร
- แนวทางที่ 7 ส่งเสริมให้ความรู้ ความเข้าใจแก่ประชาชน เกี่ยวกับการเมืองการปกครองระบอบประชาธิปไตย

ยุทธศาสตร์ที่ 8 : การพัฒนาความมั่นคงและเสริมสร้างสันติสุข

แนวทางที่ 1 เสริมสร้างความเข้มแข็งของชุมชนให้มีส่วนร่วมในการรักษาความสงบเรียบร้อย
ในท้องถิ่น

แนวทางที่ 2 ส่งเสริมให้ท้องถิ่นมีศักยภาพในการป้องกันและบรรเทาสาธารณภัย ตลอดจนการ
รักษาความสงบเรียบร้อยในท้องถิ่น

แนวทางที่ 3 ส่งเสริมให้ผู้นำศาสนาเข้ามามีบทบาทและศักยภาพในการแก้ปัญหาความมั่นคง

ยุทธศาสตร์การพัฒนาจังหวัด

วิสัยทัศน์

“นราเมืองน่าอยู่ ประชูปการค้าชายแดน เป็นดินแดนท่องเที่ยวเชิงอนุรักษ์ เมืองหลักแหล่งผลิตการเกษตร
พัฒนาเป็นกรณีพิเศษด้านการศึกษาและขยายผลโครงการพระราชดำริตามแนวเศรษฐกิจพอเพียง”

เป้าประสงค์

1. ลดสถิติอาชญากรรมและเหตุการณ์ไม่สงบเรียบร้อยในจังหวัด
2. เพิ่มอัตราการเจริญเติบโตทางเศรษฐกิจและผลิตภัณฑ์มวลรวมร้อยละ 4 ต่อปี
3. เพิ่มมาตรฐานคุณภาพชีวิตของประชาชนอย่างทั่วถึงและมีประสิทธิภาพ
4. ลดรายจ่าย เพิ่มรายได้ ขยายโอกาสในการประกอบอาชีพให้กับประชาชนในจังหวัด
5. ลดปัญหาการทุจริตและประพฤติมิชอบในวงราชการ เน้นการบริหารจัดการแบบธรรมาภิบาล
6. ลดปัญหาการทำลายทรัพยากรธรรมชาติและสิ่งแวดล้อม

ประเด็นยุทธศาสตร์การพัฒนาจังหวัด

ยุทธศาสตร์ที่ 1 : การรักษาความมั่นคงของเมืองชายแดนและความสงบเรียบร้อย

ยุทธศาสตร์ที่ 2 : การพัฒนาเศรษฐกิจ การค้า การลงทุน และการท่องเที่ยว เมืองชายแดน

ยุทธศาสตร์ที่ 3 : การพัฒนาให้เป็นแหล่งผลิตทางการเกษตรและการพัฒนาที่ยั่งยืน

ยุทธศาสตร์ที่ 4 : การพัฒนาการศึกษาและการพัฒนาด้านอื่นๆ และครบวงจร

ยุทธศาสตร์ที่ 5 : การแก้ไขปัญหาความยากจนตามแนวปรัชญาเศรษฐกิจพอเพียง

ยุทธศาสตร์ที่ 6 : การป้องกันและแก้ไขปัญหาการทุจริตและประพฤติมิชอบในวงราชการ

ยุทธศาสตร์ที่ 7 : การบริหารจัดการทรัพยากรธรรมชาติป่าไม้และสิ่งแวดล้อม

ยุทธศาสตร์การพัฒนาอำเภอ

สรุปยุทธศาสตร์การพัฒนาอำเภอสุโขทัย

คณะกรรมการพัฒนาอำเภอ (กพอ.) ได้จัดกลุ่มปัญหาและยุทธศาสตร์การพัฒนาก่อเป็นด้านต่างๆ จำนวน 6 ด้าน ประกอบด้วย

- ยุทธศาสตร์ที่ 1 : การพัฒนาด้าน โครงสร้างพื้นฐาน
- ยุทธศาสตร์ที่ 2 : การพัฒนาความปลอดภัยในชีวิตและทรัพย์สิน
- ยุทธศาสตร์ที่ 3 : การพัฒนาด้านเศรษฐกิจชุมชน
- ยุทธศาสตร์ที่ 4 : การพัฒนาด้านสังคมและชุมชน
- ยุทธศาสตร์ที่ 5 : การพัฒนาด้านทรัพยากรธรรมชาติและสิ่งแวดล้อม
- ยุทธศาสตร์ที่ 6 : การพัฒนาการบริหารและบริการ

นโยบายการพัฒนาของผู้บริหารท้องถิ่น

นางสุชาดา พันธุ์ร่า นายกเทศมนตรีเมืองสุโขทัย ได้แถลงนโยบายการบริหารงานเทศบาลเมืองสุโขทัยต่อสภาเทศบาลเมืองสุโขทัย เพื่อให้การบริหารงานเทศบาลเมืองสุโขทัยเป็นไปด้วยความเรียบร้อย จึงได้กำหนดนโยบายการบริหารงานเทศบาลเมืองสุโขทัย ดังนี้

1. นโยบายด้านการจัดการศึกษา

- 1.1 จัดการศึกษาให้หลากหลายรูปแบบอย่างเป็นรูปธรรม ครอบคลุมการศึกษาในระบบ นอกระบบ และการศึกษาตามอัธยาศัย โดยยึดหลักตามแนวพระราชบัญญัติการศึกษาแห่งชาติ พ.ศ. 2542 และที่แก้ไขเพิ่มเติม (ฉบับที่ 2) พ.ศ. 2545
- 1.2 ส่งเสริมการจัดการศึกษาตั้งแต่เด็กเล็กก่อนเข้าเรียน และศูนย์พัฒนาเด็กเล็ก
- 1.3 สนับสนุนอุปกรณ์และเทคโนโลยีทางการศึกษาให้กับสถานศึกษา
- 1.4 พัฒนาคู่มือบุคลากรทางการศึกษาให้มีความรู้ ความสามารถ มีคุณภาพและมีมาตรฐาน
- 1.5 จัดให้มีห้องสมุดประจำเทศบาล พัฒนาแหล่งเรียนรู้ชุมชน และภูมิปัญญาท้องถิ่น
- 1.6 สร้างความร่วมมือและเครือข่ายทางการศึกษากับสถาบันการศึกษา และหน่วยงานที่เกี่ยวข้อง

2. นโยบายด้านโครงสร้างพื้นฐาน

- 2.1 ก่อสร้าง ปรับปรุง ซ่อมบำรุงถนน สะพาน ทางเท้า และท่อระบายน้ำในเขตเทศบาลให้มีความสะดวกปลอดภัย การระบายน้ำเป็นไปอย่างรวดเร็วสอดคล้องกับความจำเป็น
- 2.2 พัฒนาคุณภาพสาธารณูปโภคและสาธารณูปการ เช่น ระบบไฟฟ้า ระบบการจราจร ระบบประปาให้มีครอบคลุมทั่วถึง และสมบูรณ์ยิ่งขึ้น

/3. นโยบายด้านเศรษฐกิจ...

3. นโยบายด้านเศรษฐกิจและการท่องเที่ยว

- 3.1 ส่งเสริมและสนับสนุนอาชีพให้แก่ชุมชน มีงานทำ มีรายได้ และสนับสนุนการผลิตสินค้า
ท้องถิ่น
- 3.2 ส่งเสริมและสนับสนุนสมาคม ชมรม องค์กรเอกชน และภาครัฐเพื่อพัฒนาด้านเศรษฐกิจของ
ท้องถิ่น
- 3.3 ส่งเสริมและสนับสนุนกิจกรรมของชุมชน เศรษฐกิจชุมชนและการพึ่งตนเอง ตามแนวทาง
ปรัชญาเศรษฐกิจพอเพียง
- 3.4 ส่งเสริมและสนับสนุนการจัดกิจกรรมการท่องเที่ยว เพื่อให้เกิดรายได้

4. นโยบายด้านการพัฒนาการบริหารการจัดการ

- 4.1 เน้นการบริหารจัดการ โดยยึดหลักธรรมาภิบาล
- 4.2 เพิ่มขีดความสามารถแก่บุคลากรในการปฏิบัติงาน เพื่อเพิ่มพูนประสิทธิภาพของผู้ปฏิบัติงาน
ให้มีความรู้ ความชำนาญงานในหน้าที่ปฏิบัติและทิศทางในการปฏิบัติงานที่ชัดเจน และส่งบุคลากรเข้าประชุม
อบรมหลักสูตรต่างๆ ตามความเหมาะสม
- 4.3 ส่งเสริมการมีจิตสำนึกในการปฏิบัติงาน เพื่อสร้างค่านิยมร่วมกันให้เกิดแก่ผู้ปฏิบัติงานในการ
มีจิตวิญญาณ แห่งการบริการประชาชน โดยการสร้างองค์กรแห่งการเรียนรู้ และการปรับปรุงระบบบริการ
- 4.4 การปรับปรุงสภาพแวดล้อม อาคาร สถานที่ เพื่อให้เกิดความประทับใจต่อการใช้บริการของ
ประชาชน และผู้ปฏิบัติงานอย่างสะดวกสบายมีสุขภาพจิตที่ดี
- 4.5 จัดตั้งศูนย์รับเรื่องราวร้องทุกข์ เพื่อแก้ไขตอบสนอง และให้ข้อมูลแก่ประชาชนอย่างถูกต้อง
และทันเหตุการณ์
- 4.6 พัฒนาระบบการเผยแพร่ การประชาสัมพันธ์ข้อมูลข่าวสารให้ประชาชนได้รับรู้อย่างทั่วถึงและ
ทันเหตุการณ์

5. นโยบายด้านสังคมและส่งเสริมการพัฒนาคุณภาพชีวิต

- 5.1 พัฒนาคุณภาพคนให้มีคุณธรรม มีจริยธรรม ครอบครัวยุติธรรมและเป็นสังคมเอื้ออาทร ต่อกัน
- 5.2 ส่งเสริมพัฒนา สนับสนุน ปรับปรุงการบริการสาธารณสุขให้ทั่วถึง โดยเน้นที่ระบบการ
ป้องกันโรคภัยไข้เจ็บ และเสริมสร้างสุขภาพอนามัยที่ดีแก่ประชาชน
- 5.3 ให้มีการบริการ สวัสดิการ และพัฒนาคุณภาพชีวิตของผู้สูงอายุ ผู้พิการ ผู้ป่วยโรคเอดส์ เด็ก
สตรี และผู้ด้อยโอกาส ให้สามารถดำรงชีวิตในสังคมได้อย่างเหมาะสม
- 5.4 เสริมสร้างความเข้มแข็งของชุมชนบนพื้นฐานเศรษฐกิจพอเพียงการพึ่งพาตนเอง และการ
เอาชนะยาเสพติด

5.5 พัฒนาศักยภาพในการป้องกัน และบรรเทาสาธารณภัย

5.6 เสริมสร้างความสงบเรียบร้อย ความปลอดภัยในชีวิตและทรัพย์สิน และความสามัคคีในท้องถิ่น โดยจัดให้มีอาสาสมัคร และประชาชนเข้ามามีส่วนร่วม

6. นโยบายด้านการกีฬา และนันทนาการ

6.1 ส่งเสริมและสนับสนุนจัดการแข่งขันกีฬา และนันทนาการให้ชุมชน ชมรม สมาคม ทั้งในระดับท้องถิ่น และระดับชาติ

6.2 ส่งเสริมและสนับสนุนให้มีการลานกีฬาในชุมชน และมีสนามกีฬาที่มาตรฐานสำหรับการแข่งขันกีฬา

6.3 ส่งเสริมและสนับสนุนจัดให้มีอุปกรณ์ และสถานที่ออกกำลังกายในร่มและกลางแจ้ง เพื่อให้เด็กเยาวชน และประชาชนทั่วไปได้ออกกำลังกาย

6.4 ส่งเสริมและสนับสนุนให้มีการรวมกลุ่ม จัดตั้งชมรม สมาคมเกี่ยวกับกีฬาและนันทนาการ

6.5 ส่งเสริมและสนับสนุน ฝึกอบรมกีฬาขั้นพื้นฐานแก่เด็ก เยาวชน ประชาชน เพื่อให้มีความรู้ความชำนาญด้านกีฬา

6.6 ส่งเสริมและพัฒนาการกีฬาเพื่อสุขภาพอนามัย รวมทั้งพัฒนาสู่ความเป็นเลิศทางกีฬาสัมครเล่น และกีฬาอาชีพ

7. นโยบายด้านการส่งเสริมศาสนา ศิลปวัฒนธรรม ประเพณีและภูมิปัญญาท้องถิ่น

7.1 ส่งเสริมและสนับสนุนการจัดกิจกรรม อนุรักษ์ ฟื้นฟู สืบสาน การศาสนา ศิลปวัฒนธรรม ประเพณีอันดีงาม ให้มีความมั่นคงอยู่คู่ท้องถิ่นตลอดไป

7.2 ส่งเสริมและสนับสนุนให้มีการปลูกจิตสำนึกให้เด็กเยาวชนเชื่อมั่นและปฏิบัติตามหลักศาสนา ที่ตนนับถือ

7.3 ส่งเสริมและสนับสนุน ทำนุ บำรุงศาสนา ศาสนสถานทุกศาสนาให้เป็นที่สงบร่มเย็น เพื่อประโยชน์ในการอบรมกล่อมเกลাজิตใจ และการประกอบศาสนกิจ

7.4 ส่งเสริมและสนับสนุนการจัดกิจกรรมอันเป็นเอกลักษณ์ วัฒนธรรม ขนบธรรมเนียม ประเพณีอันดีงามของท้องถิ่น

7.5 ส่งเสริมและสนับสนุนการใช้ภูมิปัญญาท้องถิ่น มาประยุกต์ให้เกิดผลประโยชน์และเกิดการ พัฒนาท้องถิ่น

8. นโยบายด้านการบริหารสิ่งแวดล้อม

8.1 ส่งเสริมและพัฒนาภูมิทัศน์ สวนสาธารณะตลอดจนพื้นที่สีเขียวให้มีความร่มรื่น สวยงาม

8.2 ปรับปรุงรักษาความสะอาดในท้องถิ่น การกำจัดขยะมูลฝอยและสิ่งปฏิกูลให้เป็นระบบและถูกหลักสุขาภิบาล

8.3 ส่งเสริมสนับสนุนการจัดการทรัพยากรธรรมชาติและสิ่งแวดล้อม เน้นการมีส่วนร่วมของหน่วยงานราชการ ประชาชน และชุมชนในท้องถิ่น

ส่วนที่ 6

การนำแผนพัฒนาสามปีไปสู่การปฏิบัติและการติดตามประเมินผล

1. องค์กรรับผิดชอบในการติดตามและประเมินผล

ตามระเบียบกระทรวงมหาดไทย ว่าด้วยการจัดทำแผนพัฒนาขององค์กรปกครองส่วนท้องถิ่น พ.ศ. 2548 หมวด 6 ข้อ 28 กำหนดให้ผู้บริหารท้องถิ่นแต่งตั้งคณะกรรมการติดตามประเมินผลแผนพัฒนาท้องถิ่น ประกอบด้วย

- (1) สมาชิกสภาท้องถิ่นที่สภาท้องถิ่นคัดเลือกจำนวนสามคน
- (2) ผู้แทนประชาคมที่ประชาคมท้องถิ่นคัดเลือกจำนวนสองคน
- (3) ผู้แทนหน่วยงานที่เกี่ยวข้องที่ผู้บริหารท้องถิ่นคัดเลือกจำนวนสองคน
- (4) หัวหน้าส่วนการบริหารที่คัดเลือกกันเองจำนวนสองคน
- (5) ผู้ทรงคุณวุฒิที่ผู้บริหารท้องถิ่นคัดเลือก

เทศบาลเมืองสุโขทัย-ลกได้แต่งตั้งคณะกรรมการติดตามและประเมินผลแผนพัฒนาเทศบาล ตามประกาศเทศบาลเมืองสุโขทัย-ลก ประกาศ ณ วันที่ 27 ตุลาคม พ.ศ. 2551 และประกาศแต่งตั้งประธานและเลขานุการคณะกรรมการติดตามและประเมินผลแผนพัฒนาเทศบาล ตามประกาศเทศบาลเมืองสุโขทัย-ลก ประกาศ ณ วันที่ 15 ธันวาคม พ.ศ. 2552

โดยให้คณะกรรมการเลือกกรรมการหนึ่งคนทำหน้าที่ประธานคณะกรรมการ และกรรมการอีกหนึ่งคนทำหน้าที่เลขานุการของคณะกรรมการ มีอำนาจหน้าที่ ดังนี้

1. กำหนดแนวทาง วิธีการในการติดตามและประเมินผลแผนพัฒนา
2. ดำเนินการติดตามและประเมินผลแผนพัฒนา
3. รายงานผลและเสนอความเห็นซึ่งได้จากการติดตามและประเมินผลแผนพัฒนาต่อผู้บริหารท้องถิ่น เพื่อให้ผู้บริหารท้องถิ่นเสนอต่อสภาท้องถิ่น คณะกรรมการพัฒนาท้องถิ่น และประกาศผลการติดตามและประเมินผลแผนพัฒนาให้ประชาชนในท้องถิ่นทราบโดยทั่วกันอย่างน้อยปีละหนึ่งครั้งภายในเดือนธันวาคมของทุกปี ทั้งนี้ให้ปิดประกาศโดยเปิดเผยไม่น้อยกว่าสามสิบวัน
4. แต่งตั้งคณะอนุกรรมการหรือคณะทำงานเพื่อช่วยปฏิบัติงานตามที่เห็นสมควร

2. วิธีการติดตามและประเมินผล

การติดตามและประเมินผลโครงการ โดยคำนึงถึงความเหมาะสมของแต่ละโครงการ ทั้งนี้ควรกำหนดช่วงเวลาในการติดตามและประเมินผลและเสนอความเห็น ซึ่งได้จากการติดตามและประเมินผลต่อผู้บริหารท้องถิ่น เพื่อให้ผู้บริหารท้องถิ่นนำเสนอต่อสภาท้องถิ่น คณะกรรมการพัฒนาท้องถิ่น และประกาศผลการติดตามและประเมินผลแผนพัฒนาให้ประชาชนในท้องถิ่นทราบโดยทั่วกัน อย่างน้อยปีละ 1 ครั้ง ภายในเดือนธันวาคมของทุกปี

